

www.lasy.gov.pl



Lasy Państwowe



Lasy cenne przyrodniczo nowe podejście do ochrony przyrody w Lasach Państwowych

warszawa, 26 stycznia 2025



Ogólnopolska Narada o Lasach

W dniach 22-23 kwietnia 2024 roku odbyła się w Warszawie zorganizowana przez Ministerstwo Klimatu i Środowiska I Ogólnopolska Narada o Lasach. Lasy Państwowe zaprezentowały kryteria wyboru obszarów o szczególnych walorach przyrodniczych.

W maju 2024 roku na polecenie dyrektora generalnego LP w nadleśnictwach wskazano obszary spełniające ww kryteria.

Na II Ogólnopolskiej Naradzie o Lasach 27 listopada 2024r. taka propozycja została przedstawiona przez dyrektora generalnego LP jako propozycja PGL LP ochrony obszarów cennych. Kilka dni później na stronie Banku Danych o Lasach bd.lasy.gov.pl propozycja została upubliczniona w postaci mapy numerycznej.



leśne obszary cenne przyrodniczo, w których nie będą prowadzone działania z zakresu pozyskania drewna i które zostaną wyłączone, bądź już je wyłączono z użytkowania na etapie planowania urządzeniowego;

1. siedliska bagienne TSL: Bb, BMb, LMb, OL, BGb, BMGb w 3 wariacie uwilgotnienia, w przypadku przesuszenia i zmiany stopnia uwilgotnienia w kolejnym PUL, możliwa jest zmiana kategorii i działania aktywne zmodyfikowane
2. siedliska zalewowe Lł i OIJ w 2 wariacie uwilgotnienia, w pierwszej kolejności siedliska 91E0 w FV (A)



leśne obszary cenne przyrodniczo, w których nie będą prowadzone działania z zakresu pozyskania drewna i które zostaną wyłączone, bądź już je wyłączono z użytkowania na etapie planowania urządzeniowego;

3. siedliska priorytetowe wszystkie podtypy siedliska przyrodniczego, za wyjątkiem płatów ze wskazanymi działaniami ochronnymi; poza obszarem Natura 2000 wszystkie w stanie FV (A) i U1 (B)
4. użytki ekologiczne wszystkie, za wyjątkiem płatów wymagających aktywnych działań
5. powierzchnie wyznaczone w SILP do objęcia szczególną ochroną
wszystkie



leśne obszary cenne przyrodniczo, w których nie będą prowadzone działania z zakresu pozyskania drewna i które zostaną wyłączone, bądź już je wyłączono z użytkowania na etapie planowania urządzeniowego;

6. rezerwaty przyrody i powierzchnie będące w trakcie procedury ustanawiania / poszerzania rezerwatu przyrody lub parku narodowego - powierzchnie z ustanowioną lub planowaną do ustanowienia ochroną bierną
7. lasy na stromych stokach lub wąwozach - powierzchnie o nachyleniu powyżej 30°
8. Zalewiska - obszary zalewane na skutek działalności przyrody np. przez bobry; obszary zalewane na skutek zaprzestania eksploatacji górniczej i zmian w układzie hydrologicznym;



leśne obszary cenne przyrodniczo, w których nie będą prowadzone działania z zakresu pozyskania drewna i które zostaną wyłączone, bądź już je wyłączono z użytkowania na etapie planowania urządzeniowego;

9. strefy ochrony ostoi, miejsc rozrodu lub regularnego przebywania gatunków objęte ochroną całoroczną - wszystkie
10. drzewostany zachowawcze - stare drzewostany przeszłorębne, pozostawione do naturalnego rozpadu
11. obszary leśne nieobjęte gospodarowaniem - nieobjęte innymi kategoriami
12. drzewostany położone na wyspach - selekcja na podstawie topografii terenu



leśne obszary cenne przyrodniczo, w których nie będą prowadzone działania z zakresu pozyskania drewna i które zostaną wyłączone, bądź już je wyłączono z użytkowania na etapie planowania urządzeniowego;

13. Enklawy - drzewostany stanowiące enklawy śródpolne o pow. do 4 ha, szczególnie drzewostany bez dostępu, do których dojazd wymaga ingerencji w grunty poza LP; drzewostany z niską zasobnością i/lub daleką zrywką, których użytkowanie jest nieuzasadnione ekonomicznie, wybrać enklawy śródpolne, które wymagają zrywki przez grunt obcej własności
14. Bagna - bagno opisane w opisie taksacyjnym - opis taksacyjny w SILP, rodzaj powierzchni kod: BAGNO
15. Obiekt Światowego Dziedzictwa UNESCO strefa 2, 3



leśne obszary cenne przyrodniczo, w których działania z zakresu pozyskania drewna będą prowadzone w sposób zmodyfikowany;

1. drzewostany na siedlisku Bs TSL: Bs opis taksacyjny w SILP
2. **Wyłączone Drzewostany Nasienne - opis taksacyjny w SILP**
3. drzewostany położone wzdłuż brzegów naturalnych cieków i zbiorników wodnych i źródeł - bufor w odległości 30 m od brzegu
różne dane



leśne obszary cenne przyrodniczo, w których działania z zakresu pozyskania drewna będą prowadzone w sposób zmodyfikowany;

4. siedliska wilgotne TSL: Bw, BMw, LMw, Lw, BMwyżw, Lmwyżw, Lwyżw, BWGw, BGw, BMGw, LMGw, LGw,
5. siedliska bagiennie TSL: OI w 1 i 2 wariacie uwilgotnienia + otulina wokół siedlisk bagiennych bez względu na wariant
6. remizy wszystkie rodzaje powierzchni: kod: REMIZA, za wyjątkiem płatów wymagających aktywnych działań



leśne obszary cenne przyrodniczo, w których działania z zakresu pozyskania drewna będą prowadzone w sposób zmodyfikowany;

7. strefy ochrony ostoi, miejsc rozrodu lub regularnego przebywania gatunków objęte ochroną okresową wszystkie
8. zabytek archeologiczny wszystkie
9. otulina parku narodowego i rezerwatu przyrody wszystkie
10. siedlisko przyrodnicze wszystkie podtypy siedliska przyrodniczego z przypisanymi zadaniami ochronnymi



leśne obszary cenne przyrodniczo, w których działania z zakresu pozyskania drewna będą prowadzone w sposób zmodyfikowany;

11. otulina wokół bagien - otulina wokół bagien 25 m
12. Obiekt Światowego Dziedzictwa UNESCO - strefa 4
13. drzewostany i siedliska unikatowe w skali nadleśnictwa nieobjęte innymi kategoriami (np. siedliska gatunków chronionych wymagające ochrony czynnej w ramach prowadzonej reintrodukcji, obszary poligonowe i popoligonowe, drzewostany "postrzelane")
14. powierzchnie badawcze - stałe powierzchnie badawcze i doświadczalne (niezależne od dziedziny nauki); powierzchnie badań wieloletnich; użytkowanie zgodnie z zaleceniami opracowań naukowych



nieleśne obszary cenne przyrodniczo

1. nieleśne siedliska przyrodnicze powierzchnie nieobjęte innymi kategoriami np. torfowiska przejściowe, trzęsawiska, łąki trzęslicowe, murawy kserotermiczne, wrzosowiska i inne obszary unikatowe w skali nadleśnictwa; utrzymanie dotychczasowego sposobu użytkowania pozwalającego na zachowanie charakteru tych powierzchni
2. inne tereny nieleśne niebędące siedliskami przyrodniczymi - obszary mokradłowe (bez siedliska przyrodniczego), grunty do sukcesji itp. za wyjątkiem obszarów oddanych w dzierżawę; utrzymanie dotychczasowego sposobu użytkowania pozwalającego na zachowanie charakteru tych powierzchni



Leśne konkrety

KRYTERIUM GR.I - obszary cenne przyrodniczo i/lub ważne społecznie, przeznaczone do wyłączenia z użytkowania gospodarczego.

564 171 ha

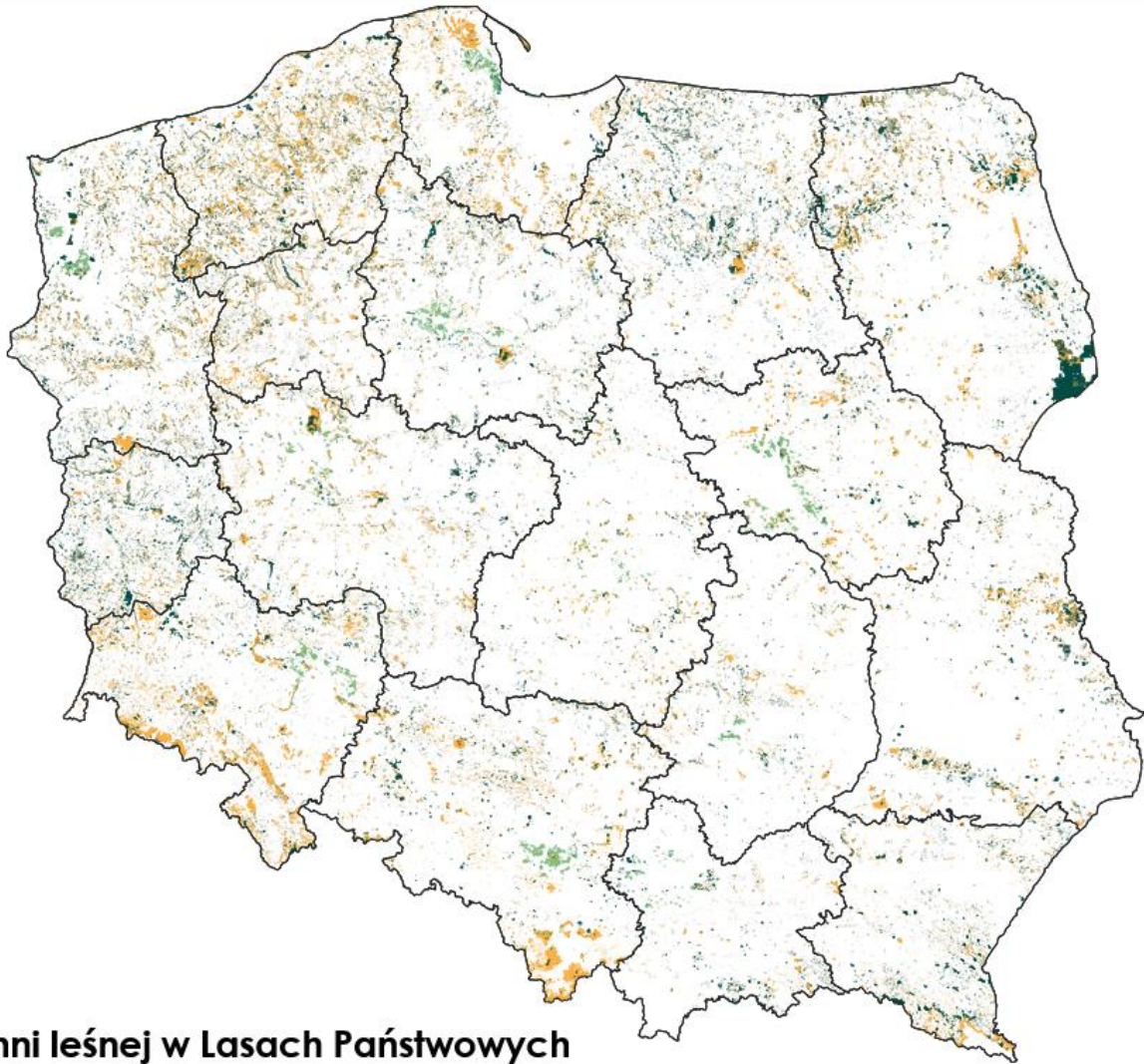
7,9%*

KRYTERIUM GR.II - obszary cenne przyrodniczo i/lub ważne społecznie, przeznaczone do modyfikacji użytkowania gospodarczego.

647 071 ha

9,1%*

* powierzchni leśnej w Lasach Państwowych





Fakty o propozycji Lasów Państwowych.

1. Kryteria przyjęte do wskazania obszarów cennych przyrodniczo są zgodne z kryteriami przyjętymi podczas procesu Ogólnopolskiej Narady o Lasach a także z Wytycznymi i Rekomendacjami ONoL z dnia 31.12.2024 r.
2. Powierzchnia obszarów objętych formami ochrony przyrody (rezerwaty, strefy ochrony wokół chronionych gatunków, użytki ekologiczne) w grupie 1. objętej wyłączeniami z gospodarki leśnej wynosiła 167 tys. ha.



Polecenie minister Klimatu i Środowiska 01.01.2025

1. Zidentyfikować zgodnie z kryteriami nr 1 i 21, wypracowanymi w ramach ONoL na podstawie Unijnej strategii na rzecz bioróżnorodności 2030 oraz zabezpieczyć pulę drzewostanów umożliwiającą realizację indykatywnych celów przyjętych w Wytocznych i Rekomendacjach Ogólnopolskiej Rady o Lasach w zakresie objęcia ochroną starolasów, tj. uwzględniającą, że od **1 stycznia 2026 r. powierzchnia ekosystemów leśnych chroniona w formie starolasów w PGL Lasy Państwowe poza rezerwatami powinna być nie mniejsza niż 1%**, a od 1 stycznia 2027 r. nie mniejsza niż 2% powierzchni lasów w Polsce.

- 9294,9 tys. ha powierzchnia leśna w Polsce wg GUS na dzień 31.12.2023
- 2% - 185,9 tys. ha ~186 tys. ha
- 1% - 93 tys. ha

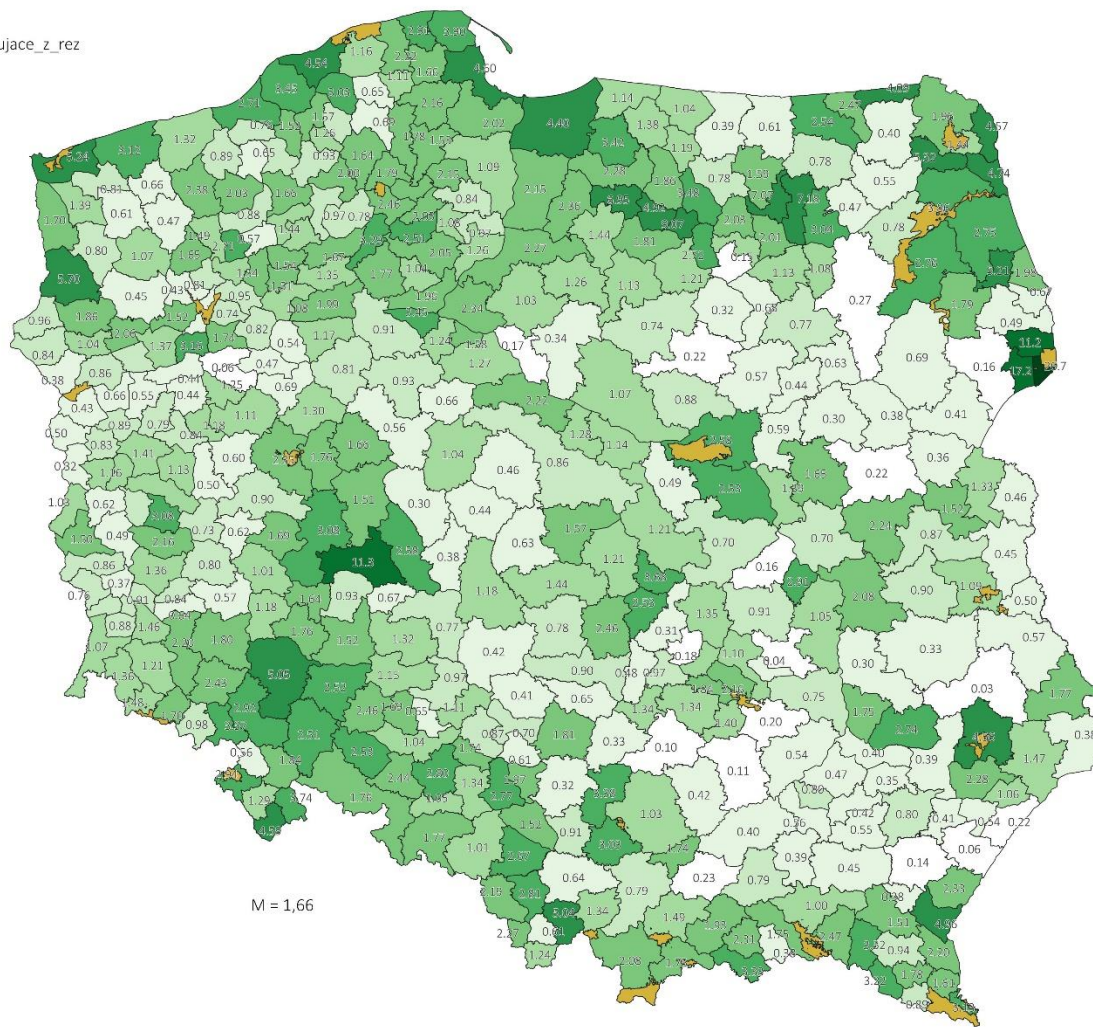
Polecenie minister Klimatu i Środowiska 01.01.2025

2. Przeprowadzić wstępną weryfikację terenową wraz z uzupełnieniem niezbędnych informacji o potencjalnych starolasach, zgodnie z pełnym zakresem kryteriów wypracowanych w ramach ONoL dla pierwszej grupy drzewostanów do objęcia docelowo ochroną w formie starolasów od 1 stycznia 2026 r.

KRYTERIA EUROPEJSKIE, KTÓRE POWINNY BYĆ UWZGLĘDNIONE W METODYCE IDENTYFIKACJI STAROLASÓW	MOŻLIWOŚCI ZASTOSOWANIA KRYTERIÓW W LASACH POLSKI, UWZGLĘDNIAJĄC DOSTĘPNE DANE Preselekcja
Gatunki rodzime - skład gatunkowy drzewostanu złożony z gatunków rodzimych (dopuszczalny nieliczny udział gatunku obcego, jeżeli nie zakłóca podstawowych procesów ekologicznych).	Bez gatunków obcych lub z udziałem gatunków obcych geograficznie poniżej 10% (<1 w składzie gatunkowym drzewostanu).
Drzewa stare lub okazałe - obecność drzew o dużej miąższości w stosunku do wcześniejszych faz rozwojowych dla danego typu lasu i lokalnych warunków wzrostu, obecność starych i okazałych drzew, których część może osiągać maksymalny wiek znany dla danego gatunku i lokalnych warunków).	Etap (1). Zabezpieczenie od 1 stycznia 2025 r. drzewostanów z wyłączeniem KO i KDO, z gatunkiem panującym w wieku: Db ≥ 150 ; Jd, So, Bk, Św ≥ 130 ; Js, Jw, Kl, Lp, Wz, Ol, Gb ≥ 110 .

Polecenie minister Klimatu i Środowiska 01.01.2025

KRYTERIA EUROPEJSKIE, KTÓRE POWINNY BYĆ UWZGLĘDNIONE W METODYCE IDENTYFIKACJI STAROLASÓW	MOŻLIWOŚCI ZASTOSOWANIA KRYTERIÓW W LASACH POLSKI, UWZGLĘDNIAJĄC DOSTĘPNE DANE Preselekcja
<p>Drzewa stare lub okazałe - obecność drzew o dużej miąższości w stosunku do wcześniejszych faz rozwojowych dla danego typu lasu i lokalnych warunków wzrostu, obecność starych i okazałych drzew, których część może osiągać maksymalny wiek znany dla danego gatunku i lokalnych warunków).</p>	<p>Etap (2). Dobór innych drzewostanów wg udziału (według gatunków rzeczywistych) min. 10% (od 1 w składzie gatunkowym) gatunku w określonym wieku lub wyższym: Db >=140; Jd >=130; Bk, Św >=120; Js, Jw, Kl, Lp, Wz, Ol, Gb >=100.</p>
<p>Martwe drewno - duża zasobność i różnorodność stojącego i leżącego drewna martwego. Ilość i rodzaj martwego drewna może się znacznie różnić, w zależności od typu lasu, lokalnych warunków środowiska i ostatniej historii zaburzeń na danym obszarze.</p>	<p>W KOREKCIE LOKALNEJ Brak informacji w dostępnych obecnie danych, wymaga interpretacji terenowej.</p>





Polecenie minister Klimatu i Środowiska 10.01.2025

Polecam Dyrektorowi Generalnemu Lasów Państwowych

1. wstrzymać do końca 2027 roku cięcia w projektowanych i proponowanych rezerwach przyrody (nowe i powiększenie istniejących), określonych zgodnie z kryteriami przyjętymi w Wytycznych i Rekomendacjach Ogólnopolskiej Narady o Lasach, tj. stanowiących:

a) proponowane rezerwy z bazy danych przekazanej MKiŚ przez Klub Przyrodników (tzw. „shadow list” 1),

Ponad 1500 propozycji rezerwatów, z czego na gruntach w zarządzie PGL LP znajduje się 1338 obiektów.

Weryfikacja terenowa - ostatecznie potwierdzono na gruntach zarządzanych przez LP ok. 1255 propozycji rezerwatów przyrody o łącznej powierzchni blisko 132 tys. ha.



Polecenie minister Klimatu i Środowiska 10.01.2025

Polecam Dyrektorowi Generalnemu Lasów Państwowych

1. wstrzymać do końca 2027 roku cięcia w projektowanych i proponowanych rezerwach przyrody (nowe i powiększenie istniejących), określonych zgodnie z kryteriami przyjętymi w Wytycznych i Rekomendacjach Ogólnopolskiej Narady o Lasach, tj. stanowiących:

b) proponowane rezerwy z listy PGL Lasy Państwowe;

Propozycja przekazana do RDOŚ to 209 rezerwatów, w grudniu 2024 roku utworzono 64 rezerwy

c) inne niż wymienione w lit. a i b projekty rezerwatów procedowane przez regionalnych dyrektorów ochrony środowiska, o których zostanie poinformowane PGL Lasy Państwowe.



Projekt to efekt
Moratorium z 2024 r.

*Dlaczego może być
istotny dla old-
growth-forest?*

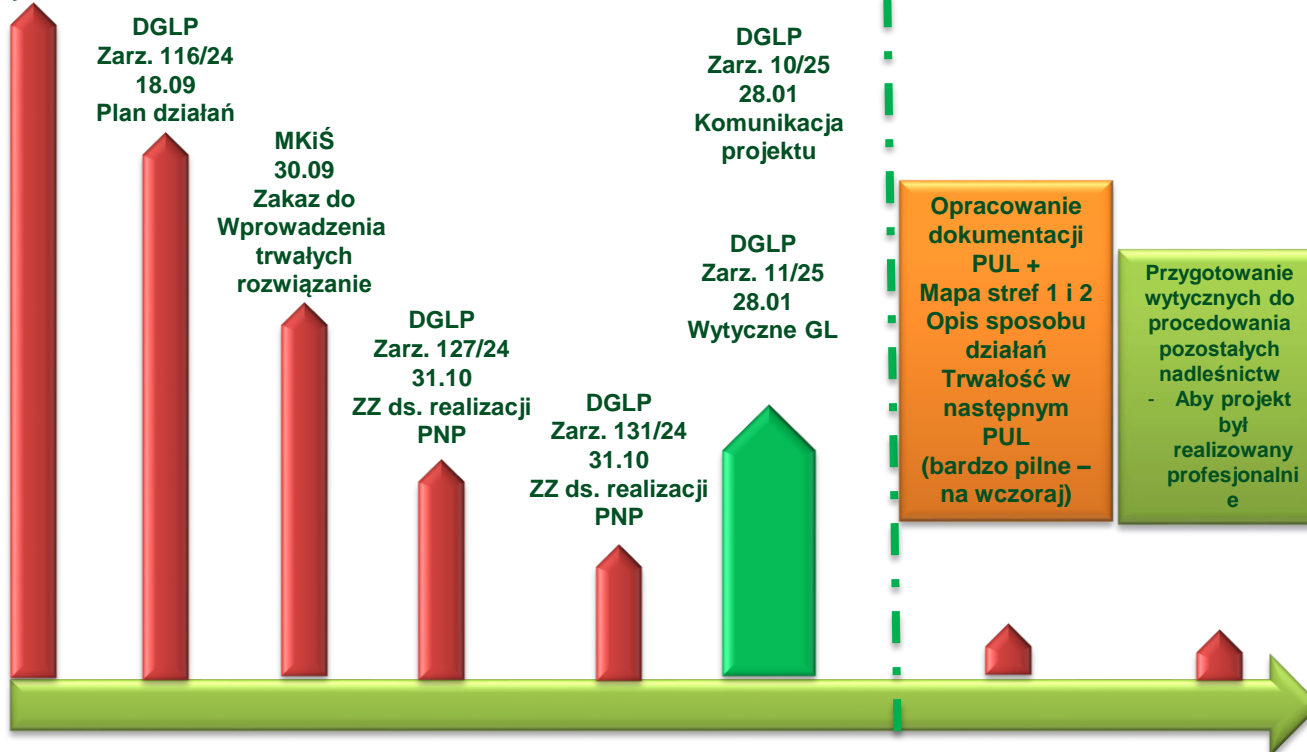
Wybrane nadleśnictwa – ze wzmocnioną ochroną przyrody

Projekt Nadleśnictw Puszczańskich – trwałe rozwiązanie

MKiŚ
Moratorium
8.01/13.06
Polecenia
Wstrzymania
/ograniczenia/
pozyskania

koncepcja

Realizacja



ZARZĄDZENIE nr 11/2025

w sprawie ustalenia kierunkowych wytycznych w zakresie prowadzenia gospodarki leśnej w nadleśnictwach puszczańskich

CO ?

§ 1

1. W nadleśnictwach Puszczańskich objętych projektem (ZU.6003.8.2024) wyznacza się 3 strefy funkcjonalne:
 - 1) Wyłączone - „strefę wyłączoną z użytkowania zasobów”;
 - 2) Modyfikacje - „strefę z ograniczeniem użytkowania zasobów”;
 - 3) Standardowa gospodarka leśna - „strefę bez ograniczeń użytkowania zasobów”.

I - wyłączona

- **wyeliminowaniem zagrożenia dla życia lub zdrowia ludzi;**
- **realizacją art. 9 ust. 1 ustawy o lasach ;**
- **ograniczeniem szkód (pożary lub klęski żywiołowe;**
- **realizacją badań naukowych (wyjątkowo usunięcie drzew).**

Zasadniczo drewno pozostaje, z wyj. Zatwierdzonych przez dyrektora RDLP sytuacji szczególnych

II - modyfikacje

- dostosowuje się gospodarkę leśną do potrzeb wzmocnienia ochrony przyrody poprzez odpowiednie modyfikacje oraz zmianę dotychczas stosowanych działań gospodarczych (indywidualnie, priorytet OP)
- włącza się również drzewostany, ochrony czynnej (PO rezerwatów lub PZO N2000), gdzie określono zadania ochronne z pozyskaniem drewna.

Pozostałe wyjątki zgodnie z bezpieczeństwem i art. 9 ust UoL

III – standardowy PUL

- Zgodnie z dotychczasowymi zasadami planowania urzędniowego.

Pozostałe wyjątki zgodnie z bezpieczeństwem i art. 9 ust UoL



Niezbędne działania gwarantujące trwałość rozwiązań

1. Stworzenie podstaw prawnych do wyznaczania obszarów o szczególnych walorach przyrodniczych;
2. Wyłączenie odpowiedzialności nadleśniczego zarówno za bezpieczeństwo osób (wchodzący do lasu ponosi ryzyko z tego tytułu), jak i stan sanitarny lasu na obszarach wyłączonych;
3. Wypracowanie norm wskazujących podmiot odpowiedzialny za właściwe utrzymanie bezpieczeństwa publicznego.
4. Wprowadzenie przepisów przenoszących odpowiedzialność za ewentualne szkody, zarówno w rozumieniu cywilnoprawnym, wyrządzone przez wyłączone spod ochrony czynnej drzewostany, jak i za szkody w rozumieniu przyrodniczym, na podmioty, które wnioskowały o objęcie danego obszaru tego rodzaju rozwiązaniami.

Niezbędne działania gwarantujące trwałość rozwiązań

5. Wypracowanie mechanizmów pozwalających na skuteczną ochronę drzewostanów sąsiadujących przed rozprzestrzenianiem się czynników szkodliwych w przypadku ich wystąpienia na obszarach wyłączonych z użytkowania;
6. Wypracowanie rozwiązań w zakresie zabezpieczenia przeciwpożarowego wyłączonych obszarów leśnych, zwłaszcza w kontekście dużej liczby osób, co zwiększa zagrożenie pożarowe;
7. Zrobienie business planu dla wyłączanych obszarów i powołanie funduszu finansującego koszty utrzymania obszarów wyłączonych (KPO dla Przyrody), na który mogłyby się składać: składki wpłacane przez LP, samorządy i dobrowolne; przychody z działalności edukacyjnej, turystycznej i rekreacyjnej; przychód z „renty planistycznej” (związanej ze wzrostem wartości nieruchomości położonych w pobliżu obszarów atrakcyjnych przyrodniczo); środków pozyskiwanych ze źródeł zewnętrznych;



Niezbędne działania gwarantujące trwałość rozwiązań

8. Wpisanie tworzenia obszarów cennych przyrodniczo i ważnych społecznie do polityk, strategii krajowych, regionalnych i lokalnych;
9. Prowadzenie monitoringu stanu obszarów wyłączonych i ewaluacja celowości ich wyłączenia;
10. Przeprowadzenie kampanii medialnych dotyczących zmian zasad prowadzenia gospodarki leśnej na obszarach cennych przyrodniczo i społecznie;
11. Opracowanie systemu szkoleń dla personelu pracującego w obszarach wyłączonych – dotyczy zarówno zarządców terenu jak i pracowników firm usługowych;

www.lasy.gov.pl

Dyrekcja Generalna
Lasów Państwowych w Warszawie
ul. Grójecka 127, 05-031 Warszawa

Dziękuję za uwagę