



Kompendium wiedzy - Neutralność klimatyczna

Wiktor Krawczyk

Prezes Zarządu GHG Professional Sp. z o.o.
Audytor wiodący EU ETS

Joanna Kruszewska

Audytor EU ETS

www.ghg-professional.pl



Świadczymy wyłącznie usługi weryfikacyjne i szkoleniowe związane z EU ETS i odnawialnymi źródłami energii

Weryfikacja sprawozdań rocznych z zakresu...

- Emisji gazów cieplarnianych
- Poziomów działalności - przydziałów bezpłatnych uprawnień
- Rekompensat dla sektorów energochłonnych
- Analizy śladu węglowego



www.ghg-professional.pl

ZAKRES PREZENTACJI

Neutralność
klimatyczna i ESG

EU ETS

Ślad węglowy
Organizacji

CBAM

1. 14.30 – 16.00

2. 16:45 – 18:30

16.00 – 16:15 przerwa



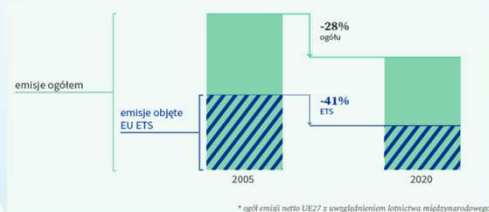
NEUTRALNOŚĆ KLIMATYCZNA a EU ETS

O co chodzi? Co się z tym wiąże?



EU ETS - Unijny system handlu uprawnieniami do emisji

- ❑ Jeden z największych rynków CO₂ na świecie. Dla UE to także narzędzie ograniczania emisji ciepłarnianych
- ❑ Obejmuje +/- 40 % unijnych emisji i dowiół swojej skuteczności w ich ograniczaniu. Odkąd zaczął działać w 2005 r. ograniczył emisje w podległych mu sektorach o 41%



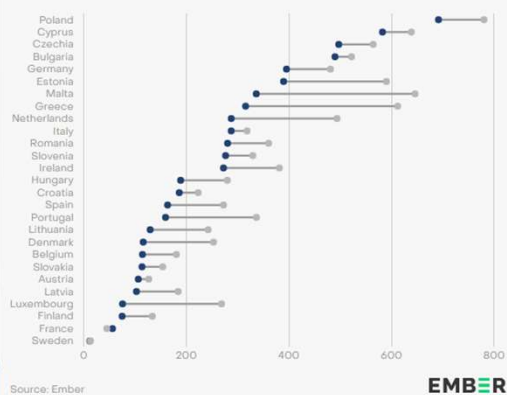
Źródła zdjęć: <https://www.consilium.europa.eu/pl/infographics/fit-for-55-effort-sharing-regulation/>

FIT for 55 – Co to oznacza w praktyce?

Carbon intensity of electricity, EU countries

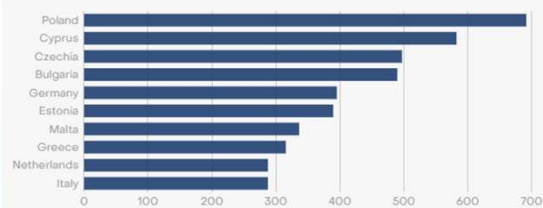
CO₂ intensity of electricity, (gCO₂/kWh)

Year ● 2022 ● 2015



EU's dirtiest electricity grids

CO₂ intensity (gCO₂/kWh)



Od czasu porozumienia paryskiego w 2015 r. intensywność emisji dwutlenku węgla spadła we wszystkich krajach UE.

W rezultacie roczne emisje z sektora energetycznego w UE spadły o 22% (-195 MtCO₂) w tym samym okresie.

GHG
PROFESSIONAL

Źródło: <https://ember-climate.org/insights/research/european-electricity-review-2023/>

ZESTAWIENIE EMISJI W SYSTEMIE EU ETS 2013-2021

Tabela 3. Zweryfikowane emisje w systemie EU ETS w okresie 2013-2021* (w Mt ekw. CO₂)

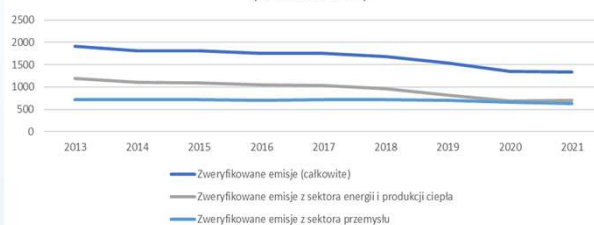
Rok	2013	2014	2015	2016	2017	2018	2019	2020	2021
Zweryfikowane emisje (całkowite)	1908	1814	1803	1751	1755	1683	1530	1356	1335
Zmiana vs. rok poprzedni	-	-4.9%	-0.6%	-2.9%	0.2%	-4.1%	-9.1%	-11.4%	6.6%
Zweryfikowane emisje z sektora energii i produkcji ciepła	1191	1100	1091	1046	1036	964	822	696	707
Zmiana vs. rok poprzedni	-	-7.7%	-0.8%	-4.1%	-1.0%	-7.0%	-14.7%	-15.3%	8.4%
Zweryfikowane emisje z sektora przemysłu	717	714	712	705	719	719	708	659	631
Zmiana vs. rok poprzedni	-	-0.4%	-0.3%	-1.0%	2.0%	0.1%	-1.6%	-6.9%	4.6%

* Dane procentowe oryginalne z raportem KE

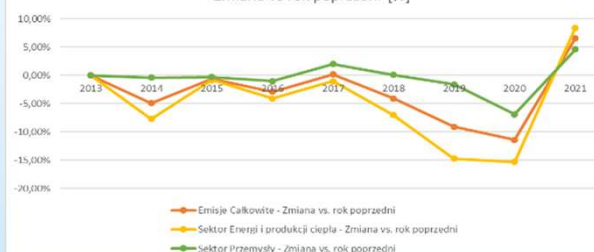
Źródło: raport KE

* W celu porównania dokonano korekty zweryfikowanych emisji z lat 2020 i 2019, wyłączając Wielką Brytanię z wyjątkiem wytwórców energii elektrycznej w Irlandii Północnej.

Zweryfikowane emisje w systemie EU ETS w okresie 2013-2021* (w Mt ekw. CO₂)



Zweryfikowane emisje w systemie EU ETS w okresie 2013-2021* Zmiana vs rok poprzedni [%]

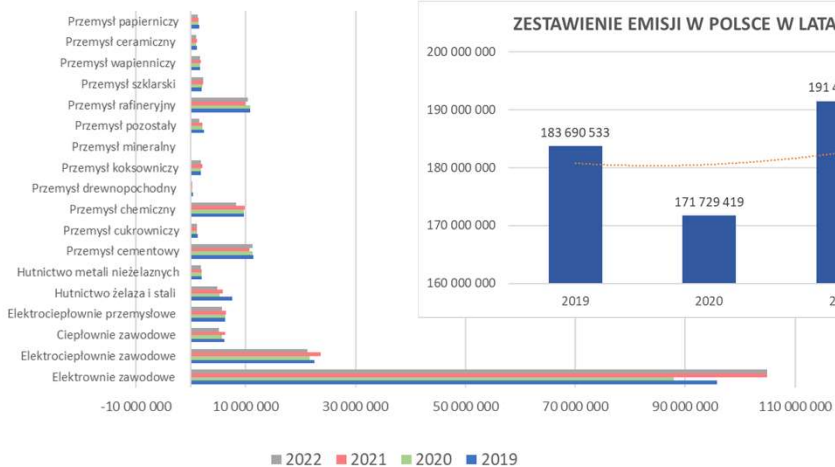


Źródło: Opracowanie KOBiZE – Raport z rynku CO₂ styczeń 2023

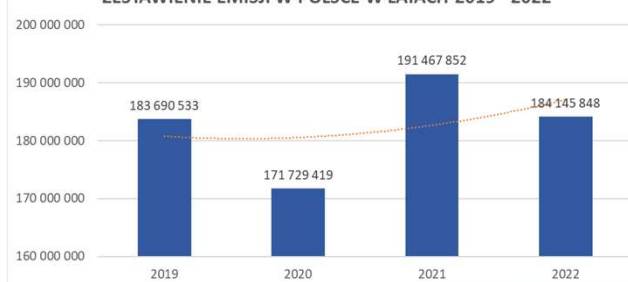
ZESTAWIENIE EMISJI W POLSCE – SYSTEM EU ETS

ZESTAWIENIE EMISJI W POLSCE

Emisja CO₂ w [Mg]



ZESTAWIENIE EMISJI W POLSCE W LATACH 2019 - 2022



Źródło: Opracowanie KOBiZE – Raport z rynku CO₂ kwiecień 2021 & 2022

ZESTAWIENIE EMISJI W POLSCE – SYSTEM EU ETS

BRANŻA	EMISJA CO ₂ (Mg)				% RÓŻNICA		
	2019	2020	2021	2022	% RÓŻNICA 2020 VS 2019	% RÓŻNICA 2021 VS 2019	% RÓŻNICA 2022 VS 2019
Elektrownie zawodowe	95 775 578	87 918 825	104 965 331	104 914 418	-8,20%	9,60%	9,54%
Elektrociepłownie zawodowe	22 461 827	21 692 971	23 635 764	21 152 789	-3,42%	5,23%	-5,83%
Ciepłownie zawodowe	6 112 527	5 631 168	6 210 186	5 152 430	-7,87%	1,60%	-15,71%
Elektrociepłownie przemysłowe	6 167 833	6 297 335	6 372 520	5 663 296	2,10%	3,32%	-8,18%
Hutnictwo żelaza i stali	7 462 258	5 289 065	5 813 034	4 839 076	-29,12%	-22,10%	-35,15%
Hutnictwo metali nieżelaznych	1 995 468	1 885 839	2 004 405	1 838 187	-5,49%	0,45%	-7,88%
Przemysł cementowy	11 333 394	11 153 180	10 597 955	11 156 795	-1,59%	-6,49%	-1,56%
Przemysł cukrowniczy	1 178 368	1 166 264	1 133 573	1 124 163	-1,03%	-3,80%	-4,60%
Przemysł chemiczny	9 603 587	9 708 163	9 787 938	8 293 445	1,09%	1,92%	-13,64%
Przemysł drewnopochodny	315 577	277 828	298 034	226 859	-11,96%	-5,56%	-28,11%
Przemysł koksowniczy	1 867 894	1 741 844	2 025 507	1 814 275	-6,75%	8,44%	-2,87%
Przemysł mineralny	34 441	35 070	35 830	34 110	1,83%	4,03%	-0,96%
Przemysł pozostały	2 364 036	2 161 224	2 106 693	1 538 495	-8,58%	-10,89%	-34,92%
Przemysł rafineryjny	10 767 497	10 739 707	9 968 433	10 386 590	-0,26%	-7,42%	-3,54%
Przemysł szklarski	1 993 960	2 053 338	2 283 326	2 212 759	2,98%	14,51%	10,97%
Przemysł wapienniczy	1 668 264	1 600 969	1 797 803	1 598 056	-4,03%	7,76%	-4,21%
Przemysł ceramiczny	1 075 848	1 017 156	1 102 688	1 000 248	-5,46%	2,49%	-7,03%
Przemysł papierniczy	1 512 176	1 359 473	1 328 832	1 199 857	-10,10%	-12,12%	-20,65%
Suma	183 690 533	171 729 419	191 467 852	184 145 848	-6,51%	4,23%	0,25%
Operatorzy statków powietrznych	1 097 467	421 061	487 570	795 207	-61,63%	-55,57%	-27,54%
Suma (z lotnictwem)	184 788 000	172 150 480	191 955 422	184 941 055	-6,84%	3,88%	0,08%

Źródło: Opracowanie KOBiZE – Raport z rynku CO₂

PROFESSIONAL
sp. z o.o.

EU ETS – ZMIANY vs FIT FOR 55

- Cel - Redukcja emisji CO₂ w Unii Europejskiej o 55% do roku 2030 w porównaniu do 1990 r. – **FIT FOR 55**
- Rozszerzenie Systemu EU ETS
 - Objęcie systemem transportu morskiego
 - Objęcie całości ciepłownictwa systemem poprzez tzw. mini ETS system dla budynków i transportu
 - Rozszerzenie Funduszu Modernizacyjnego (w tym częściowo na rekompensaty dla przemysłu energochłonnego)
 - Zmiany w przepisach dot. biomasy – dążenie do wzrostu udziału OZE do poziomu 40% z obecnych 32 %
 - Zmiany w przepisach dot. efektywności energetycznej wzrost do poziomu 39% z obecnych 32,5% (np. poprzez zobowiązanie sektora publicznego do termomodernizacji 3% swoich budynków) rocznie

nowe sektory objęte EU ETS



→ rozszerzenie na transport morski (stopniowo między 2024 a 2026)



→ nowy, oddzielny ETS dla budynków, transportu drogowego i paliw w dodatkowych sektorach



stopniowa likwidacja darmowych uprawnień dla niektórych sektorów (równoległe wprowadzenie granicznego podatku węglowego, czyli opłat emisyjnych nakładanych na importowane produkty energochłonne, by przeciwdziałać ucieczce emisji)



GHG
PROFESSIONAL
sp. z o.o.

FIT for 55 – Co to oznacza w praktyce?



14.07.2021

KOMISJA EUROPEJSKA

- Rozbudowa sieci przesyłowych i magazynów energii elektrycznej
- Zmiany w zakresie wykorzystania biomasy szczególnie leśnej
- Zwiększenie wykorzystania biometanu
- Rozbudowa sieci magazynów energii
- Produkcja zielonego wodoru
- Konieczność wprowadzenia węglowego podatku granicznego (CBAM) dla wybranych produktów np. cement, stal, aluminium, nawozy i elektryczność
- Usuwanie CO₂ z atmosfery np. poprzez zasadzenie 3 mld drzew w Europie (pochłaniacze naturalne)

Cel: ograniczenie do 2030 r. emisji netto o co najmniej 55 % w porównaniu z poziomem z 1990 r. oraz bycia pierwszym kontynentem neutralnym dla klimatu do 2050 r



Zmiany dotyczą:

- Elektroenergetyki
- Budynków
- Ciepłownictwa
- Transportu
- Przemysłu
- Rolnictwa
- Leśnictwa



FIT for 55 – Co to oznacza w praktyce?

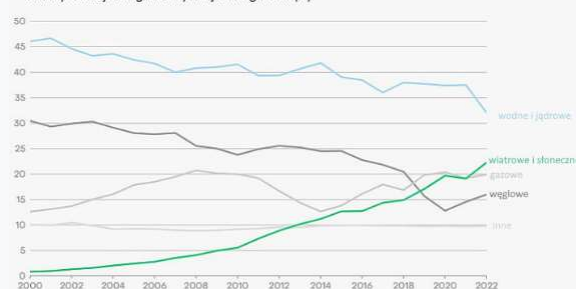
„Transformacja energetyczna Europy wychodzi z kryzysu energetycznego (...) Polityczną odpowiedzią Europy na rosyjską inwazję na Ukrainę w 2022 r. było przyspieszenie jej transformacji energetycznej.

- ⇒ Przechodzimy na energię elektryczną
- ⇒ Produkcja węgla spada
- ⇒ Spada udział energii z paliw kopalnych – zwłaszcza gazu
- ⇒ Ograniczanie zapotrzebowania na gaz – w tym samym czasie, co wycofywanie węgla

Oznacza to, że zbliża się masowy wzrost czystej energii.

W 2022 r. energia wiatrowa i słoneczna generowały rekordową piątą część energii elektrycznej w UE (22%), po raz pierwszy wyprzedzając gaz kopalny (20%) i pozostając powyżej energii węglowej (16%).

Po raz pierwszy w UE wiatr i słońce wygenerowały więcej niż gaz
Udział produkcji energii elektrycznej według źródła (%)



wnp.pl

EMBER



Źródło: <https://ember-climate.org/insights/research/european-electricity-review-2023/>

EU – historyczny wynik – I półrocze 2023

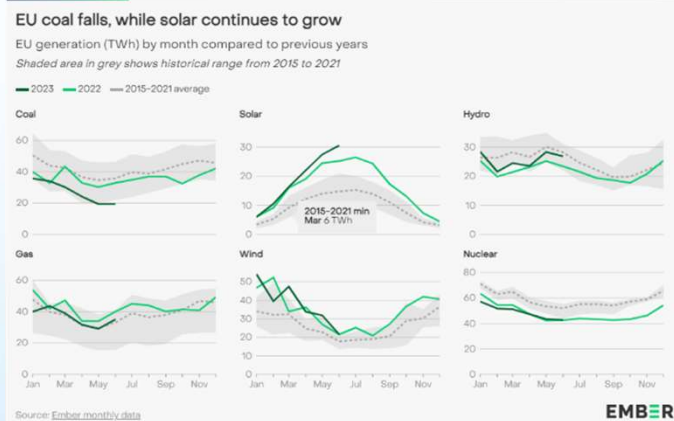
„Spalanie paliw kopalnych w Unii Europejskiej spadło do najniższego poziomu w historii.

W Austrii, Czechach, Danii, Finlandii, Włoszech, Polsce i Słowenii – spalanie osiągnęło najniższy poziom w stuleciu.”

Wynik badania przeprowadzonego przez ośrodek analityczny Ember.

Kilka krajów pobiło rekordy w zakresie udziału energii pochodzącej z odnawialnych źródeł energii.

Grecja i Rumunia po raz pierwszy przekroczyły 50 proc., a Dania i Portugalia przekroczyły 75 proc.



Źródło zestawienia: <https://ember-climate.org/insights/research/eu-fossil-generation-hits-record-low-as-demand-falls/>



Źródło: https://www.wnp.pl/nafta/historyczny-wynik-tak-unia-odchodzi-od-paliw-kopalnych,746198.html?utm_source=newsletter&utm_medium=email&utm_campaign=wnp30-08-2023

Zmiany

- Rynek fotowoltaiczny pozostaje głównym obszarem inwestycji w całej energetyce
- W 2022 roku Polska ponownie znalazła się na 2. Miejscu w Europie pod względem przyrostu mocy zainstalowanej w fotowoltaice.
- W 2022 moc zainstalowana przekroczyła 12,4 GW, co w porównaniu z rokiem 2021 (7,7 GW) oznaczało rekordowy przyrost ponad 4,7 GW nowych mocy i imponujące tempo wzrostu rynku – 61%.
- Liczba prosumenckich instalacji fotowoltaicznych na koniec roku 2022 wynosiła ponad 1,2 mln sztuk, co oznacza wzrost o ponad 41% r/r. Ich łączna moc zainstalowana osiągnęła ponad 9,3 GW
- Wzrost branży w kolejnych latach ograniczają sieci energetyczne



Źródło: <https://ieo.pl/pl/raport-rynek-fotowoltaiki-w-polsce-2023> (10.06.2023)

OPERATOR FUNDUSZU MODERNIZACYJNEGO

NFOŚiGW KRAJOWYM OPERATOREM FUNDUSZU MODERNIZACYJNEGO

CO TO JEST?

Nowy instrument wspierający modernizację systemu energetycznego i poprawę efektywności energetycznej, czyli modernizację systemu w kierunku obniżenia jego emisyjności w krajach Unii Europejskiej.

DLA KOGO?

Dedykowany dla 10 krajów, z czego Polska dostaje ponad 43% środków.



BUDŻET

Okolo 20 mld zł dla Polski¹.



NA CO?

Finansowanie inwestycji w ramach przyjętych programów priorytetowych NFOŚiGW z obszarów:

- wytwarzania i wykorzystywania energii z OZE,
- efektywności energetycznej,
- magazynowania energii i modernizacji sieci energetycznych,
- wsparcia sprawiedliwej transformacji w regionach uzależnionych od paliw kopalnych.

Fundusz Modernizacyjny przyczyni się do realizacji priorytetów wynikających z Krajowego Planu ds. Energii i Klimatu oraz celów Polityki Energetycznej Polski 2040.

OPERATOR UNIJNY



OPERATOR KRAJOWY



Źródło: <https://www.gov.pl/web/funduszmmodernizacyjny/nfosigw-krajowym-operatorem-funduszu-modernizacyjnego>

WYTYCZNE DOTYCZĄCE BIOMASY

Materiały uznawane za biomasę

Grupa 1: Rośliny i części roślin:

- słoma;
- siano i trawa;
- liście, drewno, korzenie, pnie, kora;
- uprawy np. kukurydza i pszenżyto.



WYTYCZNE DOTYCZĄCE BIOMASY

Materiały uznawane za biomasę c.d

Grupa 2: Odpady biomasy, produkty uboczne i pozostałości:

- przemysłowe odpady drewniane (odpady drzewne z obróbki drewna i procesów przetwarzania drewna i drewno odpadowe z działalności w przemyśle materiałów drewnianych);
- zużyte drewno (zużyte produkty złożone z drewna, materiałów drewnianych), produkty i produkty uboczne z procesów przeróbki drewna;
- odpady pochodzenia drzewnego z przemysłu celulozowego i papierniczego np. ług czarny (jedynie z węglem pierwiastkowym pochodzenia biomasowego);
- surowy olej talowy, olej talowy oraz olej smołowy z produkcji celulozy;
- pozostałości z leśnictwa;
- lignina z przetwarzania roślin zawierających ligno-celulozę;
- mączka zwierzęca, rybna i spożywcza, tłuszcz, olej, łój;
- osady pierwotne z produkcji żywności i napojów;
- oleje roślinne i tłuszcze;
- nawozy;
- pozostałości roślin rolniczych;
- osady ściekowe;
- biogaz wytwarzany podczas trawienia, fermentacji lub zgazowania biomasy;
- szlam portowy oraz inne szlamy i osady zbiorników wodnych;
- guma lub lateks pochodzenia naturalnego;
- gaz wysypiskowy;
- węgiel drzewny;



WYTYCZNE DOTYCZĄCE BIOMASY

Materiały uznawane za biomasę

Grupa 3: Biomasowe frakcje materiałów mieszanych:

- frakcja biomasy pochodząca z ładunku zbieranego z powierzchni zbiorników wodnych w ramach ich użytkowania;
- frakcja biomasy z pozostałości mieszanych z produkcji żywności i napojów;
- frakcja biomasy z kompozytów zawierających drewno;
- frakcja biomasy z odpadów włókienniczych;
- frakcja biomasy z papieru, tektury, kartonu;
- frakcja biomasy z odpadów komunalnych i przemysłowych;
- frakcja biomasy ługu czarnego zawierająca węgiel kopalny;
- frakcje biomasy przetworzonych odpadów komunalnych i przemysłowych;
- frakcja biomasy z eteru etylowo-tert-butyłowego (ETBE);
- frakcja biomasy z butanolu;
- frakcja biomasy z zużytych opon pochodząca z naturalnych gum i włókien.

Grupa 4: Paliwa, których wszystkie składniki i produkty pośrednie zostały wyprodukowane z biomasy:

- bioetanol;
- biodiesel;
- eteryzowany bioetanol;
- biometanol;
- biodimetyloeter;
- bio-olej (piroliza paliwa olejowego) i bio-gaz;
- hydrotorafinowane oleje roślinne (HVO).

...BIOMETAN jest uznawany za paliwo przyszłości Strategie unijne zakładają dekarbonizację sektora energii, czyli też brak gazu do 2040 roku.

Źródło: wnp.pl Gazownictwo / biogaz w sieci PSG



WYTYCZNE DOTYCZĄCE BIOMASY

NOWE

...BIOMETAN jest uznawany za paliwo przyszłości

....łączna moc biogazowni wynikająca ze złożonych wniosków o wydanie warunków przyłączenia to w przełożeniu na wytwarzanie było około 460 mln m³ biometanu ale to powinno się dynamicznie zmieniać.

W ciągu najbliższych 10 lat powinniśmy mówić już o miliardach m³, - najczęściej mówi się o 4 mld m³ biometanu wytwarzanego w biogazowniach....



Jakub Kowalski – członek zarządu Polskiej Spółki Gazownictwa



Źródło: wnp.pl Gazownictwo / biogaz w sieci PSG

DYREKTYWA 2023/ 959

DYREKTYWA PARLAMENTU EUROPEJSKIEGO I RADY (UE) 2023/959 z dnia 10 maja 2023 r.

zmieniająca dyrektywę 2003/87/WE ustanawiającą system handlu przydziałami emisji gazów cieplarnianych w Unii oraz decyzję (UE) 2015/1814 w sprawie ustanowienia i funkcjonowania rezerwy stabilności rynkowej dla unijnego systemu handlu uprawnieniami do emisji gazów cieplarnianych

L 130/134

PL

Dziennik Urzędowy Unii Europejskiej

16.5.2023

DYREKTYWA PARLAMENTU EUROPEJSKIEGO I RADY (UE) 2023/959 z dnia 10 maja 2023 r.

zmieniająca dyrektywę 2003/87/WE ustanawiającą system handlu przydziałami emisji gazów cieplarnianych w Unii oraz decyzję (UE) 2015/1814 w sprawie ustanowienia i funkcjonowania rezerwy stabilności rynkowej dla unijnego systemu handlu uprawnieniami do emisji gazów cieplarnianych

(Tekst mający znaczenie dla EOG)

PARLAMENT EUROPEJSKI I RADA UNII EUROPEJSKIEJ,

uwzględniając Traktat o funkcjonowaniu Unii Europejskiej, w szczególności jego art. 192 ust. 1,

uwzględniając wniosek Komisji Europejskiej,

po przekazaniu projektu aktu ustawodawczego parlamentom narodowym,

uwzględniając opinię Europejskiego Komitetu Ekonomiczno-Społecznego ⁽¹⁾,

uwzględniając opinię Komitetu Regionów ⁽²⁾,

stanowiąc zgodnie ze zwykłą procedurą ustawodawczą ⁽³⁾,

a także mając na uwadze, co następuje:



Źródło: <https://eur-lex.europa.eu/legal-content/PL/TXT/PDF/?uri=CELEX:32023L0959>

DYREKTYWA 2023/ 959 PKT 70 / STR 149

„ Wyłączenie z EU ETS instalacji wykorzystujących wyłącznie biomasę doprowadziło do sytuacji, w których instalacje opalane w **dużej części biomasą** uzyskują **nieoczekiwane zyski** poprzez otrzymywanie **bezpłatnych uprawnień** w dużym stopniu przewyższających rzeczywiste emisje.

- W związku z tym należy wprowadzić wartość progową dla spalania biomasy przy współczynniku zero, powyżej której instalacje ulegałyby wyłączeniu z EU ETS.
- Wprowadzenie wartości progowej zwiększyłoby przejrzystość co do tego, które instalacje są objęte zakresem EU ETS, i umożliwi bardziej równomierne rozdzielanie bezpłatnych uprawnień do emisji, a zwłaszcza przydzielanie ich sektorom bardziej narażonym na ryzyko ucieczki emisji.
- Wartość tę należy ustalić na poziomie **95 %**, aby zrównoważyć korzyści i niedogodności płynące z pozostawiania instalacji w EU ETS. **W związku z tym nie należy zachęcać** do tego, by w instalacjach, które zachowały fizyczną zdolność do spalania paliw kopalnych, znowu wykorzystywano takie paliwa. (...)



Zródło: <https://eur-lex.europa.eu/legal-content/PL/TXT/PDF/?uri=CELEX:32023L0959>

DYREKTYWA 2023/ 959 PKT 70 / STR 149

(...) „Wartość progowa na poziomie 95 % gwarantowałaaby, że:

- jeżeli instalacja wykorzystuje paliwa kopalne w celu pozostania w zakresie EU ETS i korzystania z bezpłatnych uprawnień do emisji, koszty emisji dwutlenku węgla związane z wykorzystywaniem tych paliw kopalnych byłyby wystarczająco duże, aby działać jako czynnik zniechęcający.
- instalacje wykorzystujące znaczną ilość paliw kopalnych pozostaną objęte obowiązkami w zakresie monitorowania w ramach EU ETS, co pozwoli uniknąć potencjalnego obchodzenia istniejących obowiązków w zakresie monitorowania, raportowania i weryfikacji.

Jednocześnie należy nadal stosować zachęty – z wykorzystaniem elastycznego mechanizmu – by instalacje, które spalają niewiele biomasy o zerowym poziomie emisji, nadal ograniczały spalanie paliw kopalnych, pozostając jednocześnie w zakresie EU ETS, dopóki nie będą wykorzystywać na tyle zrównoważonej biomasy, że jej włączenie do EU ETS nie będzie już uzasadnione.

Ponadto dotychczasowe doświadczenia pokazały, że wyłączenie instalacji wykorzystujących wyłącznie biomasę, stanowiące w rzeczywistości próg 100 %, z wyjątkiem spalania paliw kopalnych w fazie rozruchu i wygaszania, wymaga ponownej oceny i bardziej precyzyjnej definicji.

Wartość progowa wynosząca 95 % umożliwia spalanie paliw kopalnych w fazie rozruchu i wygaszania.”



Zródło: <https://eur-lex.europa.eu/legal-content/PL/TXT/PDF/?uri=CELEX:32023L0959>

DYREKTYWA 2023/ 959 - zmiana załącznika 1 w 2003/87/WE

ZAŁĄCZNIK I

W załączniku I do dyrektywy 2003/87/WE wprowadza się następujące zmiany:

a) pkt 1 otrzymuje brzmienie:

1. Instalacje lub części instalacji **wykorzystywane do badań, rozwoju i testowania** nowych produktów i procesów **nie są objęte niniejszą dyrektywą.**

Niniejsza dyrektywa nie obejmuje instalacji, w przypadku których w poprzedzającym odpowiednim okresie pięciu lat emisje ze spalania biomasy **spełniającej kryteria** określone na podstawie art. 14 (monitorowanie i raportowanie emisji) **przyczyniają się średnio do powstania ponad 95 % całkowitych średnich emisji gazów cieplarnianych.**"

Źródło: <https://eur-lex.europa.eu/legal-content/PL/TXT/PDF/?uri=CELEX:32023L0959>

ZAŁĄCZNIK I

KATEGORIE DZIAŁAŃ, DO KTÓRYCH ZASTOSOWANIE MA NINIEJSZA DYREKTYWA

1. Instalacje lub części instalacji wykorzystywane do badań, rozwoju i testowania nowych produktów i procesów nie są objęte niniejszą dyrektywą. Niniejsza dyrektywa nie obejmuje instalacji, w przypadku których w poprzedzającym odpowiednim okresie pięciu lat, o którym mowa w art. 11 ust. 1 akapit drugi, emisje ze spalania biomasy spełniającej kryteria określone na podstawie art. 14 przyczyniają się średnio do powstania ponad 95 % całkowitych średnich emisji gazów cieplarnianych.
2. Wartości progowe przedstawione poniżej na ogół odnoszą się do możliwości produkcyjnych lub wydajności produkcji. Jeżeli kilka działań należących do tej samej kategorii jest prowadzonych w tej samej instalacji, możliwości takich działań sumują się.
3. Gdy w celu podjęcia decyzji o włączeniu instalacji do EU ETS przeprowadzane są obliczenia dotyczące całkowitej nominalnej mocy cieplnej instalacji, uwzględnia się sumę nominalnej mocy cieplnej wszystkich jednostek technicznych stanowiących część instalacji, w których dochodzi do spalania paliwa. Jednostki takie mogą obejmować wszystkie rodzaje kotłów, palników, turbin, ogrzewaczy, pieców, spalarni, pieców do kalcynacji, pieców do prażenia, pieców, osuszaczy, silników, ogniw paliwowych, urządzeń do spalania z wykorzystaniem pełni chemicznej, pochodni gazowych oraz urządzeń do wychwytywania termalnego lub katalizycznego po spalaniu. W obliczeniach tych nie uwzględnia się jednostek o nominalnej mocy cieplnej poniżej 3 MW.
4. Jeżeli jednostka służy do działań, dla których wartości progowa nie została określona jako całkowita nominalna moc cieplna, wartości progowa dla tego działania ma nadrzędne znaczenie przy podejmowaniu decyzji dotyczącej włączenia do ►M9 EU ETS ◄.
5. W przypadku przekroczenia wartości progowej zdolności produkcyjnych jakiegokolwiek działania objętego niniejszym załącznikiem, wszystkie jednostki, w których dochodzi do spalania paliwa inne niż jednostki spalania odpadów niebezpiecznych lub odpadów komunalnych powinny być objęte zezwoleniem na emisję gazów cieplarnianych.
6. Od dnia 1 stycznia 2012 r. obejmując to wszystkie loty, które kończą się lub rozpoczynają na lotnisku znajdującym się na terytorium państwa członkowskiego, do którego zastosowanie ma Traktat.

NAL
10/2 0/0

EU ETS – kluczowe wnioski do określania śladu węglowego

- Zarządzanie posiadanymi danymi – dane pogodowe, produkcyjne, dotyczące zmian w strukturze zasilania mediami itp.
- Opomiarowanie procesów istotnych dla kluczowych parametrów aktywności
- Monetyzacja tony CO₂ - śladu węglowego
- Formułowanie celów i wniosków

Emisja CO₂ 88,20 -1,52 (-1,69%)



Źródło: [https://pl.investing.com/commodities/carbon-emissions?utm_source=google&utm_medium=cpc&utm_campaign=19720609125&utm_content=649144676873&utm_term=dsa_1518303922764_&GL_Ad_ID=649144676873&GL_Campaign_ID=19720609125&ISP=1&qclid=CiwKCAiw0ZiRBRKFiwA4PT9z7MlcnKOHlph-8lRkObJlHns2G1G8fMxc0F-2SBZCl4pXvnBIH6vbBoCkZcOAwD_BwE_\(24.04.2023\)](https://pl.investing.com/commodities/carbon-emissions?utm_source=google&utm_medium=cpc&utm_campaign=19720609125&utm_content=649144676873&utm_term=dsa_1518303922764_&GL_Ad_ID=649144676873&GL_Campaign_ID=19720609125&ISP=1&qclid=CiwKCAiw0ZiRBRKFiwA4PT9z7MlcnKOHlph-8lRkObJlHns2G1G8fMxc0F-2SBZCl4pXvnBIH6vbBoCkZcOAwD_BwE_(24.04.2023))

PROFESSIONAL
10/2 0/0

ESG – ENVIRONMENT – SOCIAL – GOVERNANCE

Założenia, wytyczne



XIX w.

Praca: Mężczyźni, Kobiety, Dzieci.
Rolnictwo, Przemysł
zmiana prawa, zakaz zatrudniania
dzieci, szkoła. Filantropia

działania filantropijne



Pocz. XX w.

Rozwój przemysłu: motoryzacji,
lotnictwa, wzrost wykorzystania
paliw kopalnych

działania socjalne



60/80 XX w.

USA 1963 Clean Air Act – dopłaty
do działań proekologicznych, lata
70 – Europa opłaty
środowiskowe – Kto truje ten
płaci

działania środowiskowe



90 XX w.

Globalizacja, HQ, Produkcja
Prawo, Regulacje, Wytyczne,
Normy

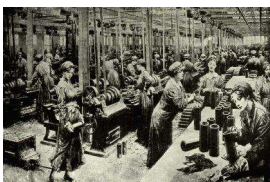
działania prawne



2000 -2020

CSR – Corporate Social
Responsibility
SRI – Socially Responsible Investing
ESG – Taksonomia UE

działania operacyjne



**DENVER'S FIRST
EARTH DAY, 1970**

22 Kwiecień

ESG – Fundusz Inwestycyjny
Pax World Fund



**INWESTYCJE A
RYZYKA**

- SPOŁECZNE
- ŚRODOWISKOWE
- ZARZĄDZANIA

Źródła zdjęć: https://histmag.org/grafika/articles/sufrazystki/hw_factory_female_01.jpg; https://s.twojahistoria.pl/uploads/2019/06/1280px-OUR_BABY_DOFFER_and_some_of_the_other_infants_all_working_in_Avondale_Mills_LOC_ncl.01951.jpg; <http://retropress.pl/tag/ford/>; <https://history.denverlibrary.org/news/earth-day-turns-45and-dpl-conservation-collection-turns-55>

ESG ?



NFRD
2014

TAKSONOMIA
2020

CSRD
2022

CSDD
Dyrektywa w sprawie należytej staranności w zakresie zrównoważonego rozwoju

Non-financial Reporting Directive

Dyrektywa Parlamentu Europejskiego i Rady 2014/95/UE z dnia 22 października 2014 r. zmieniająca dyrektywę 2013/34/UE w odniesieniu do ujawniania informacji niefinansowych i informacji dotyczących różnorodności

Taksonomia

Rozporządzenia Parlamentu Europejskiego i Rady (UE) 2020/852 z dnia 18 czerwca 2020 r. w sprawie ustanowienia ram ułatwiających zrównoważone inwestycje

Corporate Sustainability Reporting Directive

Dyrektywa Parlamentu Europejskiego i Rady (UE) 2022/2464 z dnia 14 grudnia 2022 r. w sprawie zmiany rozporządzenia (UE) nr 537/2014, dyrektywy 2004/109/WE, dyrektywy 2006/43/WE oraz dyrektywy 2013/34/UE w odniesieniu do sprawozdawczości przedsiębiorstw w zakresie zrównoważonego rozwoju.

Do dnia 06.07.2024
- CSRD do prawa krajowego

Akt w trakcie procesowania: Przyjęty przez Parlament EU, obecnie w Komisji EU a potem publikacja

Odsetek obrotu produktów lub usług zrównoważonych środowiskowo

Odsetek nakładów inwestycyjnych na aktywa i działalność zrównoważoną środowiskowo

Odsetek wydatków operacyjnych związanych z produktami lub usługami zrównoważonymi środowiskowo



CSDD?



DYREKTYWA PARLAMENTU EUROPEJSKIEGO W SPRAWIE NALEŻYTEJ STARANNOŚCI PRZEDSIĘBIORSTW W ZAKRESIE ZRÓWNOWAŻONEGO ROZWOJU

Obowiązek:

Uwzględnienia kwestii należytej staranności w polityce przedsiębiorstw i zarządzaniu ryzykiem

Identyfikacja i priorytetyzacja negatywnych skutków działalności dla poszanowania praw człowieka i kwestii środowiskowych

Wdrożenie procedur umożliwiających złożenie skarg w przypadku uzasadnionych obaw dotyczących negatywnych skutków działalności przedsiębiorstw

Publikowanie na swojej stronie internetowej sprawozdania rocznego w odniesieniu do kwestii objętych dyrektywą

Poszanowanie odpowiedzialności za szkody, które powstaną w wyniku negatywnych skutków działalności przedsiębiorstwa

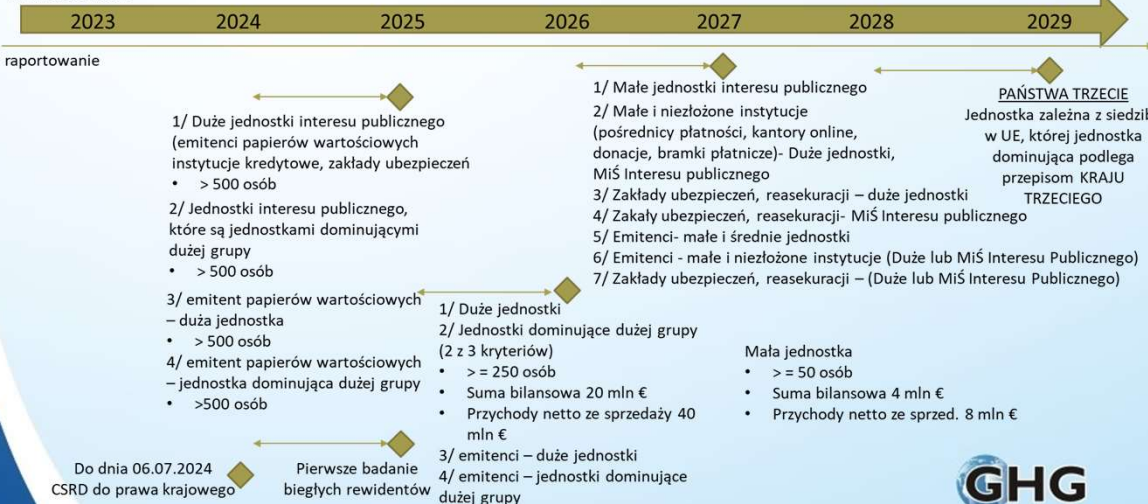
Akt w trakcie procesowania: Przyjęty przez Parlament EU, obecnie w Komisji EU



CSRD - Terminy

- ◆ Moment raportowania
- ← Okres, którego dotyczy raport

LATA OBROTOWE



Źródła Opracowanie na podstawie CSRD

ESG Environment

Social

Governance

OBSZARY



- Zmiana klimatu
- Susza i niedobór wody
- Bioróżnorodność
- Użytkowanie gruntów
- Zarządzanie surowcami
- Zanieczyszczenia i odpady



- Kwestie pracownicze
- Bezpieczeństwo i higiena pracy
- Prawa człowieka
- Relacje z otoczeniem
- Bezpieczeństwo produktów



- Ład korporacyjny
- Standard etyki
- Przeciwdziałanie korupcji i łapownictwu
- Ochrona prywatności i bezpieczeństwo danych

WSKAŹNIKI

- Emisje gazów cieplarnianych
- Ślad węglowy
- Zużycie energii
- Ryzyka i szanse związane z klimatem
- Zużycie wody
- Itp...

- Różnorodność w organach Zarządu
- Wskaźniki równości wynagrodzeń
- Rotacja zatrudnienia
- BHP
- Polityki praw człowieka
- Procedury należytej staranności

- Struktura organów zarządczych
- Kodeks etyczny
- Polityka antykorupcyjna
- Zgłaszanie naruszeń
- Polityka ochrony danych



CSRD – OBSZARY OBJĘTE SPRAWOZDAWCZOŚCIĄ

1. Model biznesowy i strategia

2. Cele firmy i ich status

3. Rola zarządu i kierownictwa

4. Polityki i procedury

5. Opis procesów należytej staranności i zapobieganiu negatywnemu wpływowi działań firmy na otoczenie

7. Wskaźniki w odniesieniu do ujawnianych informacji

8. Informacje dotyczące kwestii niematerialnych i przygotowania raportu

Miejsce publikacji raportu ESG

- Wydzielona część rocznego sprawozdania z działalności

Format raportu ESG

- Elektroniczny



Źródła Opracowanie na podstawie CSRD

STANDARD RAPORTOWANIA – ESRS (GRUPA EFRAG)



G – ŁAD KORPORACYJNY

ESRS G1 – Praktyki biznesowe

CROSS CUTTING - PRZEKROJOWE

ESRS 1 – Ogólne zasady
ESRS 2 – Ogólne informacje

E - ŚRODOWISKOWE

ESRS E1 – Zmiana klimatu
ESRS E2 – Zanieczyszczenia
ESRS E3 – Zasoby wodne i morskie
ESRS E4 – Bioróżnorodność i ekosystemy
ESRS E5 – Zużycie zasobów i gospodarka o obiegu zamkniętym

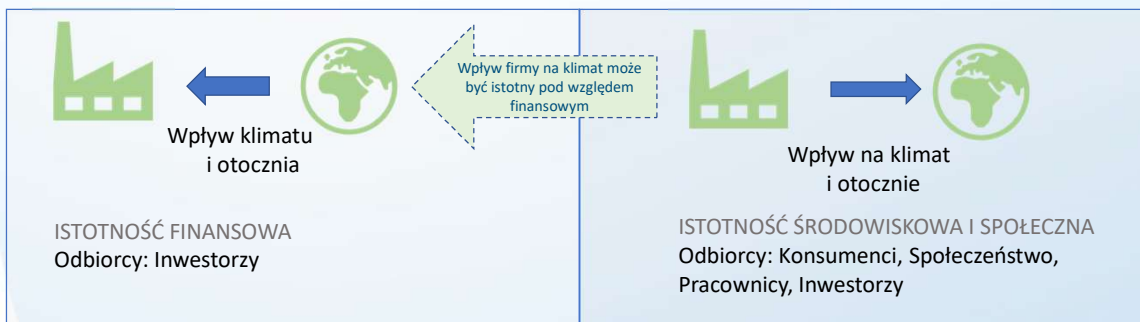
S - SPOŁECZNE

ESRS S1 – Zatrudnienie
ESRS S2 – Pracownicy w łańcuchu wartości
ESRS S3 – Otoczenie społeczne
ESRS S4 – Konsumenci i użytkownicy końcowi

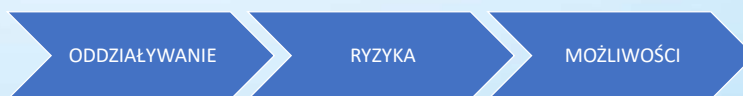


ESG – GŁÓWNA ZASADA RAPORTOWANIA

POWÓJNA ISTOTNOŚĆ – GŁÓWNA ZASADA RAPORTOWANIA



PERSPEKTYWA RAPORTOWANIA



ESRS / E1 - NASZA CODZIENNOŚĆ



Źródło: POMPA GIEPŁA/ KOSZE <https://stock.adobe.com/pl/search/free?filters>

Ślad węglowy Organizacji

Podstawy, wytyczne i zasady



WSPÓŁDZIAŁANIE – ŚLAD WĘGLOWY

Niezależna weryfikacja
sprawozdania z analizy
ślądu węglowego



Raport z analizy - sprawozdanie

Badanie ślądu
węglowego

Ustalenie strategii
redukcji

Carbon offsets – dla
emisji, której nie da się
uniknąć

„Neutralność
klimatyczna”

Emisje - emisje, pochłanianie lub usuwanie GHG

GHG – Greenhouse Gases – Gazy cieplarniane

- Emisje GHG
- Pochłanianie GHG
- Wycieki GHG
- Zbiorniki GHG
- Usuwanie GHG



CARBON FOOTPRINT – ŚLAD WĘGLOWY?

... suma **wyemitowanych i usuniętych** z atmosfery gazów cieplarnianych wyrażona jako ekwiwalent CO₂e, wyznaczona na podstawie oceny cyklu życia z wykorzystaniem pojedynczej kategorii wpływu zmiany klimatu.*

* Zgodnie z ISO 14067

...To całkowita ilość wyemitowanych gazów cieplarnianych wyrażona jako ekwiwalent CO₂e podczas całego cyklu życia procesów i produktów**

** Zgodnie z GHG protocol



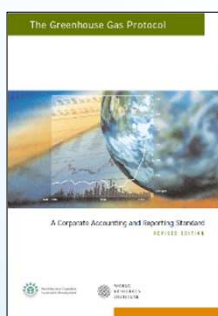
Ślad węglowy to całość gazów cieplarnianych (Greenhouse Gases -GHG) emitowanych **pośrednio lub bezpośrednio** przez osobę, organizację, wydarzenie lub produkt. Ślad węglowy wyrażony jest w ekwiwalencie dwutlenku węgla CO₂e.

ORGANIZACJI – PRODUKTÓW – USŁUG – WYDARZEŃ
TRANSPORTU – PROCESU – MIASTA – OSOBY

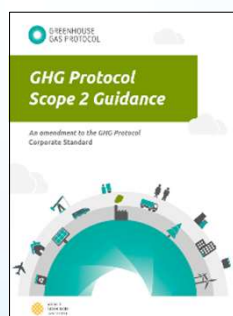


KONKURENCYJNOŚĆ KLIMATYCZNA – CENOWA – PRODUKTOWA

STANDARDY – DLA ORGANIZACJI



GHG PROTOCOL
A Corporate Accounting and Reporting Standard
REVISED EDITION



GHG PROTOCOL
Scope 2 Guidance
An amendment to the GHG protocol corporate standard.



GHG PROTOCOL
Corporate Value Chain (Scope 3) Accounting and Reporting Standard



PN-EN ISO 14064-1:2019-04
Gazy cieplarniane – Część 1: Specyfikacja i wytyczne kwantyfikowania oraz raportowania emisji i pochłaniania gazów cieplarnianych na poziomie organizacji



STANDARDY – DLA PRODUKTU



GHG PROTOCOL
Product Life Cycle Accounting and Reporting Standard



PN-EN ISO 14067: 2018-10
Gazy cieplarniane – Ślad Węglowy Wyrobów. Wymagania i wytyczne dotyczące kwantyfikacji



PAS 2050: 2011
Specification for the assessment of the life cycle greenhouse gas emissions of goods and services. British Standards Institute



STANDARDY – inne



PN-EN ISO 14040: 2009
Zarządzanie środowiskowe. Ocena cyklu życia. Zasady i struktura.



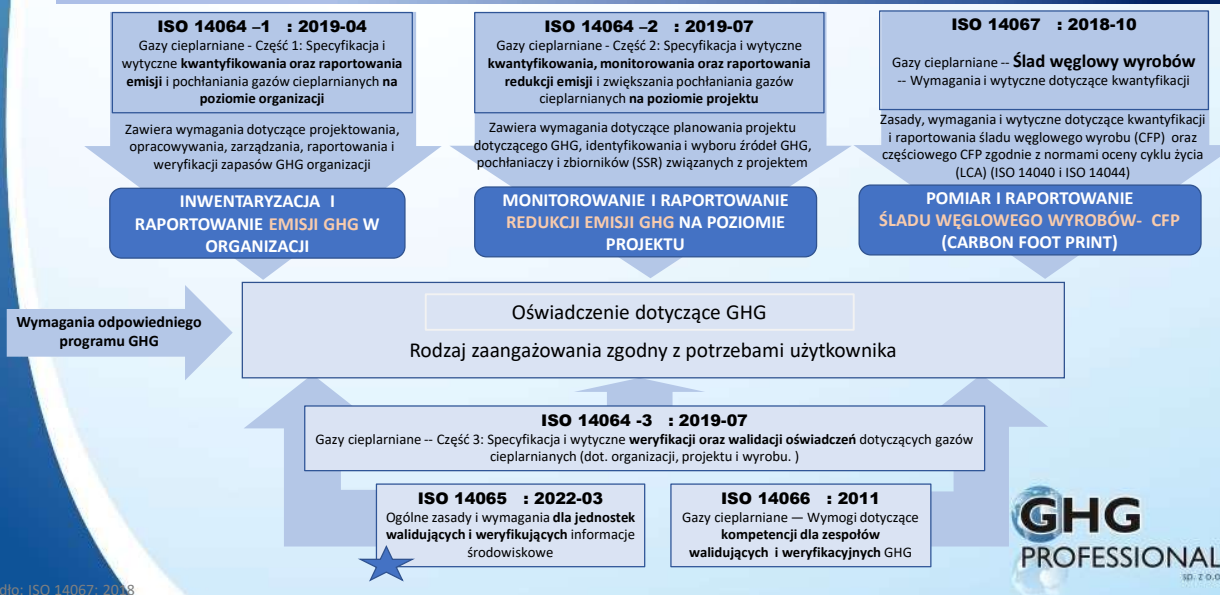
PN-EN ISO 14044: 2009
Zarządzanie środowiskowe. Ocena cyklu życia. Wymagania i wytyczne



C/2021/9332 final
Zalecenie Komisji z dnia 16.12.2021 w sprawie stosowania metod oznaczania śladu środowiskowego do pomiaru efektywności środowiskowej w cyklu życia produktów i organizacji oraz informowania o niej



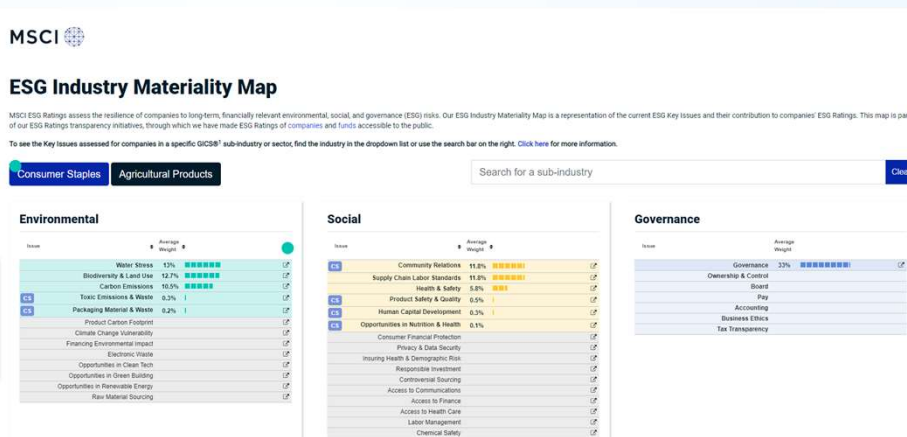
ZAKRES – RODZINA NORM 14060



ŚLAD WĘGLOWY ORGANIZACJI – po co?



ŚLAD WĘGLOWY ORGANIZACJI



ecovadis



CPW

Wytuczne do raportowania ESG

Przewodnik dla spółek notowanych na GPW



Źródło: <https://www.msci.com/our-solutions/esg-investing/esg-industry-materiality-map#>

GRANICE ORGANIZACYJNE

The global production network of the Mercedes-Benz Group in the midst of transformation



The Mercedes-Benz Group AG is the parent company of the Mercedes-Benz Group and has its registered office in Stuttgart. With effect from 1 February 2022, Daimler AG changed its name to Mercedes-Benz Group AG. As well as Mercedes-Benz Group AG, the Mercedes-Benz Group is made up of all subsidiary companies over which the Mercedes-Benz Group AG can exert a direct or indirect controlling influence. The Mercedes-Benz Group AG determines the strategy of the Group, is its controlling body and, as the Group parent company, is responsible for legal, regulatory and compliance functions worldwide.

The Mercedes-Benz Group markets and sells vehicles and services in almost all countries of the world and has some 30 production sites in Europe, North and Latin America, Asia and Africa.

„Organizacja może obejmować jeden lub więcej obiektów. Emisje lub pochłanianie gazów cieplarnianych na poziomie obiektu mogą być wytwarzane przez jedno lub więcej źródeł lub pochłaniaczy”

Możliwe podejścia przy rozliczaniu wszystkich emisji, pochłaniania i usuwania GHG

- KONTROLA: organizacja rozlicza się z wszystkich emisji z obiektów, nad którymi sprawuje kontrolę finansową
- KONTROLA: organizacja rozlicza się z wszystkich emisji z obiektów, nad którymi sprawuje kontrolę operacyjną
- EQUITY SHARE (udziały): organizacja rozlicza się ze swojej części emisji z odpowiednich obiektów.
- Gdy obiekt jest własnością lub jest kontrolowany przez kilka organizacji, organizacje te powinny przyjąć to samo podejście konsolidacyjne dla tego obiektu.

Strona- Organizacja powinna udokumentować i zgłosić, które podejście konsolidacyjne stosuje.

- Możliwe jest inne podejście – ale wymaga wyjaśnienia



<https://sustainability-report.mercedes-benz.com/2022/governance/sustainable-corporate-governance/sustainable-business-strategy.html#the-mercedes-benz-group>

GWP – Global Warming potential

IPCC Sixth Assessment Report

Table 7.15 | Emissions metrics for selected species: global warming potential (GWP), global temperature-change potential (GTP). All values include carbon cycle responses as described in Section 7.6.1.3. Combined GTPs (CGTPs) are shown only for species with a lifetime less than 20 years (Section 7.6.1.4). Note GTP has units of years and is applied to a change in emissions rate rather than a change in emissions amount. The radiative efficiencies are as described in Section 7.3.2 and include tropospheric adjustments where assessed to be non-zero in Section 7.6.1.1. The climate response function is from Supplementary Material 7.SM.5.2. Uncertainty calculations are presented in Supplementary Tables 7.SM.8 to 7.SM.13. Chemical effects of CH₄ and N₂O are included (Section 7.6.1.3). Contributions from stratospheric ozone depletion to halogenated species metrics are not included. Supplementary Table 7.SM.7 presents the full table.

Species	Lifetime (Years)	Radiative Efficiency (W m ⁻² ppb ⁻¹)	GWP-20	GWP-100	GWP-500	GTP-50	GTP-100	CGTP-50 (years)	CGTP-100 (years)
CO ₂	Multiple	1.33 ± 0.16 × 10 ⁻¹	1.	1.000	1.000	1.000	1.000		
CH ₄ -fossil	11.8 ± 1.8	5.7 ± 1.4 × 10 ⁻¹	82.5 ± 25.8	29.8 ± 11	10.0 ± 3.8	13.2 ± 6.1	7.5 ± 2.9	2823 ± 1060	3531 ± 1385
CH ₄ -non fossil	11.8 ± 1.8	5.7 ± 1.4 × 10 ⁻¹	79.7 ± 25.8	27.0 ± 11	7.2 ± 3.8	10.4 ± 6.1	4.7 ± 2.9	2675 ± 1057	3228 ± 1364
N ₂ O	109 ± 10	2.8 ± 1.1 × 10 ⁻¹	273 ± 118	273 ± 130	130 ± 64	290 ± 140	233 ± 110		
HFC-32	5.4 ± 1.1	1.1 ± 0.2 × 10 ⁻¹	2693 ± 842	771 ± 292	220 ± 87	181 ± 83	142 ± 51	78,175 ± 29,402	92,888 ± 36,534
HFC-134a	14.0 ± 2.8	1.67 ± 0.32 × 10 ⁻¹	4144 ± 1160	1526 ± 577	426 ± 173	733 ± 410	306 ± 119	146,670 ± 53,318	181,408 ± 71,365
CFC-11	52.0 ± 10.4	2.91 ± 0.65 × 10 ⁻¹	8321 ± 2419	6226 ± 2297	2093 ± 865	6351 ± 2342	3536 ± 1511		
PFC-14	50,000	9.89 ± 0.19 × 10 ⁻¹	5301 ± 1395	7380 ± 2430	10,587 ± 3692	7660 ± 2464	9055 ± 3128		

GWP dla N₂O=273

Efekt cieplarniany wywołany emisją 1t N₂O jest taki sam, jak efekt cieplarniany wywołany emisją 273 t CO₂.

Zapisywane jako 273 t CO₂ e

**! Do określenia GWP odniesieniem jest ZAWSZE ostatni raport IPCC (obecnie 6)
Horyzont czasowy ZAWSZE GWP -100**



Zródło: https://www.ipcc.ch/report/ar6/wg1/downloads/report/IPCC_AR6_WGI_Chapter07.pdf; 03.04.2023; ISO 14064-1

GWP – Global Warming Potential

ROZPORZĄDZENIE WYKONAWCZE KOMISJI (UE) 2020/2085 z dnia 14 grudnia 2020 r. w sprawie zmiany i sprostowania rozporządzenia wykonawczego (UE) 2018/2066 w sprawie monitorowania i raportowania w zakresie emisji gazów cieplarnianych na podstawie dyrektywy 2003/87/WE Parlamentu Europejskiego i Rady

3) w załączniku VI tabela 6 otrzymuje brzmienie:

„Tabela 6
Współczynniki ocieplenia globalnego

Gaz	Współczynnik ocieplenia globalnego
N ₂ O	265 t CO _{2(e)} /t N ₂ O
CF ₄	6 630 t CO _{2(e)} /t CF ₄
C ₂ F ₆	11 100 t CO _{2(e)} /t C ₂ F ₆ *

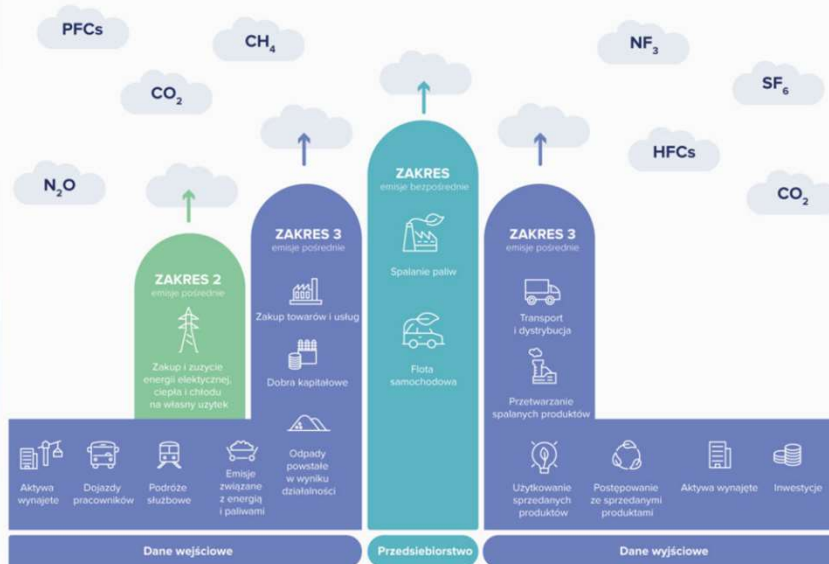


EMISJE W ORGANIZACJI – ZAKRES – zg. z GHG Protocol

Zakres 1: Emisje GHG ze źródeł znajdujących się w posiadaniu przedsiębiorstwa

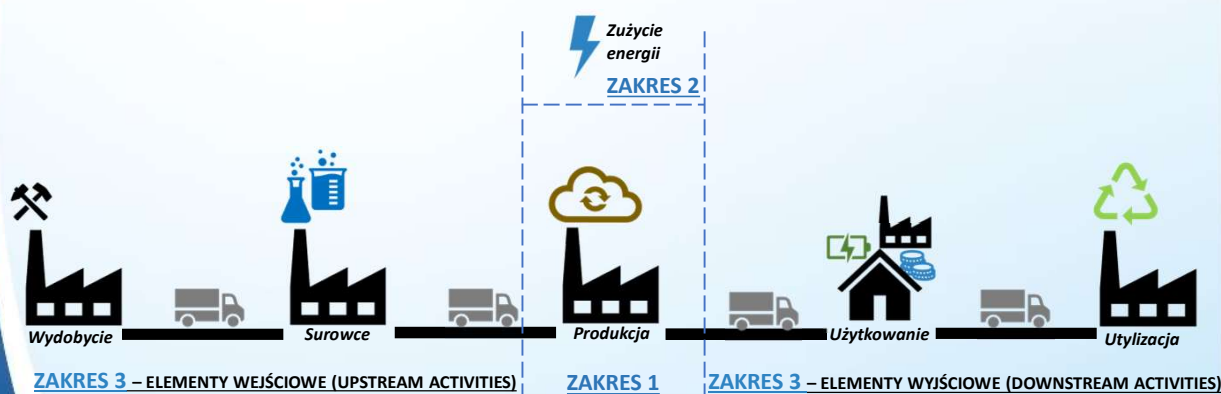
Zakres 2: Emisje GHG jako konsekwencja używania energii z sieci

Zakres 3: Emisje GHG wynikające z produkcji i użytkowania produktów



Zródło: ciechgroup.com

CYKL ŻYCIA PRODUKTU A ŚLAD WĘGLOWY



CYKL ŻYCIA PRODUKTU: OD KOŁYSKI DO BRAMY

CYKL ŻYCIA PRODUKTU

OD KOŁYSKI PO GRÓB

GHG
PROFESSIONAL
sp. z o.o.

ŚLAD WĘGLOWY PRODUKTU – CFP a partial CFP

CFP – ŚLAD WĘGLOWY DLA PRODUKTU



PARTIAL CFP – CZĘŚCIOWY ŚLAD WĘGLOWY

Jako przykład z sektora budowlanego, możliwe jest posiadanie częściowej CFP:

- dla substancji lub preparatu (np. cementu),
- dla produktu luzem (np. żwiru),
- dla usługi (np. konserwacji budynku)
- dla zmontowanego systemu (np. ściany murowanej)



JAK LICZYĆ ŚLAD WĘGLOWY?

PRZYKŁAD DANYCH:

Ilość kWh zużytej energii elektrycznej (zakupionej) na rok

PRZYKŁAD WSKAŹNIKÓW EMISJI:

kg CO₂ emitowanego na kWh zużytej energii elektrycznej

EMISJE GAZÓW CIEPLARNIANYCH = DANE x WSKAŹNIK EMISJI x POTENCJAŁ GLOBALNEGO OCIEPLENIA (GWP)



Wskaźniki emisji w [kg/MWh] dla odbiorców końcowych energii elektrycznej:

Dwutlenek węgla (CO ₂)	708
Tlenki siarki (SO _x /SO ₂)	0.505
Tlenki azotu (NO _x /NO ₂)	0.505
Tlenek węgla (CO)	0.237
Pył całkowity	0.022

Nazwa	GWP 100- Global Warming potential (współczynnik na efekt cieplarniany)
Dwutlenek węgla CO ₂	1
Metan CH ₄ (całkowity)	29,8
Metan CH ₄ (nie kopalny)	27
Podtlenek azotu N ₂ O	273
Sześciopluorek siarki SF ₆	25.200
Trójfluorek azotu NF ₃	17.400

$$5.000 \text{ kWh/rok} \times 0,708 \text{ kg CO}_2/\text{kWh} \times 1 \text{ GWP} = 3.540 \text{ kg CO}_2 \text{ e / rok} = 3,54 \text{ t CO}_2 \text{ e / rok}$$

$$5 \text{ MWh/rok} \times 708 \text{ kg CO}_2/\text{MWh} \times 1 \text{ GWP} = 3.540 \text{ kg CO}_2 \text{ e / rok}$$



Źródło: Na podstawie GHG protocol Corporate standard, Kobize 2022;

https://www.kobize.pl/uploads/materialy/materialy_do_pobrania/wskazniki_emisyjno%C5%BAAniki_emisyjno%C5%9Bci_dla_energii_elektrycznej_grudzie%C5%84_2022.pdf

JAK LICZYĆ ŚLAD WĘGLOWY?

LOCATION- BASED

Metoda oparta na lokalizacji – wykorzystuje średni wskaźnik emisji dla danej sieci

Emisja =

$$1500 \text{ kWh/rok} \times 0,708 \text{ kg CO}_2 / \text{kWh} \times 1 \text{ GWP} = 1062 \text{ kg CO}_2 \text{ e/rok}$$

0,708 - wskaźnik średni dla Polski
Dane - Kobize

ZAKRES 2 GHG PROTOCOL

PRZYKŁAD:

- 1 Zakupiono 1500 kWh energii elektrycznej
- 2 Zakup od zewnętrznego dostawcy
- 3 Energia pochodzi w 100% ze źródeł odnawialnych

$$\text{Emisja} = \text{Dane} \times \text{Wskaźnik emisji} \times \text{GWP}$$

MARKET- BASED

Metoda oparta na wyborach rynkowych - wykorzystuje wskaźnik emisji pochodzący z instrumentów umownych pomiędzy sprzedającym a kupującym

Emisja =

$$1500 \text{ kWh/rok} \times 0 \text{ kg CO}_2 / \text{kWh} \times 1 \text{ GWP} = 0 \text{ kg CO}_2 \text{ e/rok}$$

Umowa na energię pochodzącą ze źródeł odnawialnych



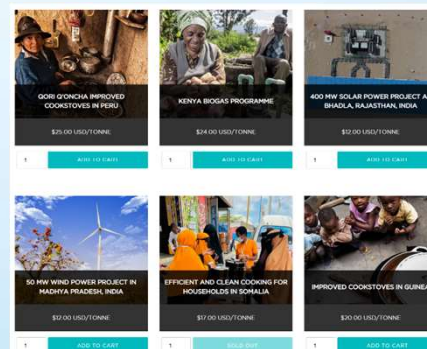
Źródło: Na podstawie GHG protocol Corporate standard, Kobize 2023;

DZIAŁANIA OGRANICZAJĄCE

1. Najpierw REDUKUJ
2. Na końcu offsetuj
3. Zainwestuj w działania redukujące emisje zamiast w offsety
4. A jeśli już Offsetujesz – Sprawdź i Wybierz MĄDRZE
5. Nie daj się naciągnąć
6. Kieruj się standardami



Gold Standard



<https://marketplace.goldstandard.org/>
<https://verro.org/programs/verified-carbon-standard/>

GREENWASCHING

„W następstwie ostrzeżenia brytyjskiego rządu pod koniec 2021 r., aby zaprzestać składania wprowadzających w błąd oświadczeń środowiskowych, BP ponad dwukrotnie zwiększyło kwotę przeznaczoną na zakup reklam, które greenwashują jego wizerunek na Facebooku i Instagramie w porównaniu z 2021 r.



GHG
PROFESSIONAL

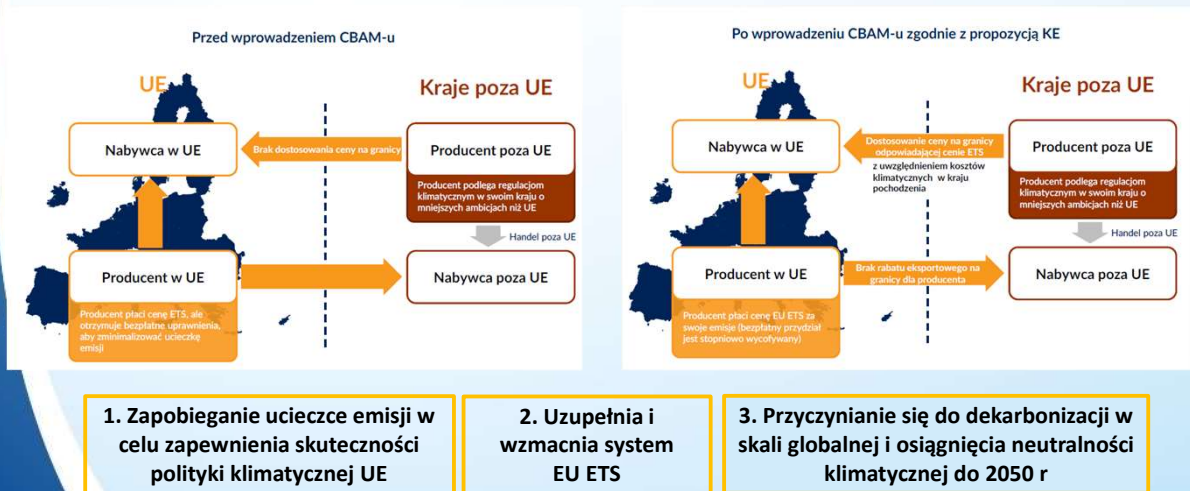
<https://www.globalwitness.org/en/campaigns/greenwashing/fossil-fuel-greenwash-since-launch-of-green-claims-code/> <https://www.gazetakongresy.pl/greenwashing-jak-wielkie-koncerny-udaja-bycie-eko/> <https://twitter.com/350europe/status/1186964663214465025?lang=bn>

CBAM - Carbon Border Adjustment Mechanism

Podstawy prawne, wytyczne i zasady

GHG
PROFESSIONAL

CBAM – ZAŁOŻENIA I CELE



Zródło: „Europejski mechanizm dostosowania cen CO2 na granicy (CBAM). Gdzie jesteśmy? Dokąd zmierzamy?”, K. Kobyłka, M. Sobkiewicz, Fundacja Warszawski Instytut Studiów Ekonomicznych i Europejskich, Warszawa 2022, ISBN 978-83-64813-40-5

GHG
PROFESSIONAL
sp. z o.o.

CBAM – ROZPORZĄDZENIE 2023/956

L 130/52 Dziennik Urzędowy Unii Europejskiej 16.5.2023

ROZPORZĄDZENIE PARLAMENTU EUROPEJSKIEGO I RADY (UE) 2023/956
z dnia 10 maja 2023 r.
ustanawiające mechanizm dostosowywania cen na granicach z uwzględnieniem emisji CO₂,
(Tekst mający znaczenie dla EOG)

Rozporządzenie Parlamentu Europejskiego i Rady
(UE) 2023/956 z dnia 10 maja 2023 r.

ustanawiające mechanizm dostosowywania cen
na granicach z uwzględnieniem emisji CO₂

DATA PUBLIKACJI I PODPISANIA DOKUMENTU : 10.05.2023

DATA WEJŚCIA W ŻYCIE: 17.05.2023

ROZPORZĄDZENIE STOSUJE SIĘ OD 1.10.2023, jednak:

A/ od 31.12.2024 – art. 5,10,14,16,17 (wnioski o udzielenie upoważnienia, rejestracja operatorów i instalacji w państwach trzecich, Rejestr CBAM, Rachunki w rejestrze CBMA, Upoważnienie)

C/ 01.01.2026 - art. 2 ust. 2 oraz art. 4, 6–9, 15 i 19, art. 20 ust. 1, 3, 4 i 5, art. 21–27 i 31 (Przewóz towarów, Deklaracje CBAM, Obliczanie emisji wbudowanych, Weryfikacja emisji wbudowanych, Opłata emisyjna, Analiza ryzyka, Przegląd deklaracji CBAM)

Rozporządzenie zapewnia bezpośrednie stosowanie, wymaga jednolitego i spójnego stosowania i egzekwowania w całej Unii

GHG
PROFESSIONAL
sp. z o.o.

CBAM – AKTY PRAWNE

ROZPORZĄDZENIE PARLAMENTU EUROPEJSKIEGO I RADY (UE) 2023/956 z dnia 10 maja 2023 r.

ustanawiające mechanizm dostosowywania cen na granicach z uwzględnieniem emisji CO2

Rozporządzenie wykonawcze Komisji (UE) 2023/1773 z dnia 17 sierpnia 2023 r.

ustanawiające zasady stosowania rozporządzenia Parlamentu Europejskiego i Rady (UE) 2023/956 w odniesieniu do obowiązków sprawozdawczych do celów mechanizmu dostosowywania cen na granicach z uwzględnieniem emisji CO2 w okresie przejściowym

GUIDANCE DOCUMENT ON CBAM IMPLEMENTATION FOR IMPORTERS OF GOODS INTO THE EU



GUIDANCE DOCUMENT ON CBAM IMPLEMENTATION FOR INSTALLATION OPERATORS OUTSIDE THE EU



PROFESSIONAL
101 2 010

CBAM ROZPORZĄDZENIE

1. Nowa instytucja dla upoważnionych zgłaszających,
2. Definicja emisji bezpośrednich i wbudowanych,
3. Deklaracja / certyfikat CBAM,
4. Raportowanie CBAM

Państwa i obszary **NIE OBJĘTE** zakresem CBAM

- Islandia
- Liechtenstein
- Norwegia
- Szwajcaria
- Büsingen.
- Helgoland
- Livigno
- Ceuta
- Melilla

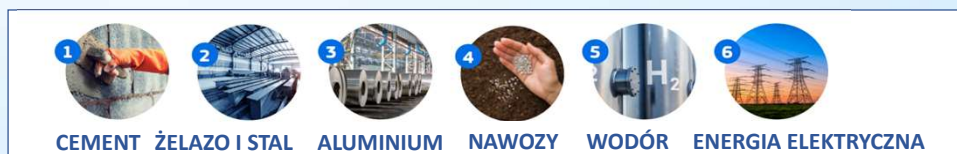
- Okres przejściowy 1 **października 2023r. do 31 grudnia 2025r.**
- W tym czasie Importer lub jego pośredniego przedstawiciela celnego będzie miał obowiązek sprawozdawczy (art. 33, 34,35) - **sprawozdanie kwartalne**

GHG
PROFESSIONAL
101 2 010

CBAM – TOWARY

Ma zastosowanie „do towarów wymienionych w załączniku I, pochodzących z państwa trzeciego, gdy towary te lub produkty przetworzone powstałe z tych towarów w wyniku procedury uszlachetnienia czynnego, o której mowa w art. 256 rozporządzenia (UE) nr 952/2013, są przywożone na obszar celny Unii.

* „procedura uszlachetnienia czynnego pozwala na wykorzystywanie towarów nieuniijnych na obszarze celnym Unii w ramach jednego lub większej liczby procesów przetwarzania” (ROZPORZĄDZENIE NR 952/2013 z dnia 9 października 2013 r. ustanawiające unijny kodeks celny)



CBAM – TOWARY – KODY CN

Cement	
Kod CN	Gaz cieplarniany
2507 00 80 – Pozostałe gliny kaolinowe	Dwutlenek węgla
2523 10 00 – Klinkier cementowy	Dwutlenek węgla
2523 21 00 – Biały cement portlandzki, nawet sztucznie barwiony	Dwutlenek węgla
2523 29 00 – Pozostały cement portlandzki	Dwutlenek węgla
2523 30 00 – Cement glinowy	Dwutlenek węgla
2523 90 00 – Pozostałe cementy hydrauliczne	Dwutlenek węgla

Energia elektryczna	
Kod CN	Gaz cieplarniany
2716 00 00 – Energia elektryczna	Dwutlenek węgla

EB – emisje bezpośrednie

EB



CBAM – TOWARY – KODY CN

Nawozy

Kod CN	Gaz cieplarniany
2808 00 00 – Kwas azotowy; mieszaniny nitrujące	Dwutlenek węgla i podtlenek azotu
2814 – Amoniak, bezwodny lub w roztworze wodnym	Dwutlenek węgla
2834 21 00 – Azotany potasu	Dwutlenek węgla i podtlenek azotu
3102 – Nawozy mineralne lub chemiczne, azotowe	Dwutlenek węgla i podtlenek azotu
3105 – Nawozy mineralne lub chemiczne, zawierające dwa lub trzy z pierwiastków nawozowych: azot, fosfor i potas; pozostałe nawozy; towary niniejszego działu w tabletkach lub podobnych postaciach, lub w opakowaniach o masie brutto nieprzekraczającej 10 kg z wyjątkiem: 3105 60 00 – Nawozy mineralne lub chemiczne, zawierające dwa pierwiastki nawozowe: fosfor i potas	Dwutlenek węgla i podtlenek azotu

Źródło: CBAM: <https://eur-lex.europa.eu/legal-content/PL/TXT/PDF/?uri=CELEX:32023R0956; 16.06.2023>



CBAM – TOWARY – KODY CN

Żeliwo i stal

Kod CN	
72 – Żeliwo i stal z wyjątkiem:	EB
7202 2 – Żelazokrzem	
7202 30 00 – Żelazokrzemomangan	
7202 50 00 – Żelazokrzemochrom	
7202 70 00 – Żelazomolibden	
7202 80 00 – Żelazowolfram i żelazokrzemowolfram	
7202 91 00 – Żelazotytan i żelazokrzemotytan	
7202 92 00 – Żelazowanad	
7202 93 00 – Żelazoniob	
7202 99 – Pozostałe:	
7202 99 10 – Żelazofosfor	
7202 99 30 – Żelazokrzemomagnez	
7202 99 80 – Pozostałe	
7204 – Odpady i złom żeliwa i stali; wlewki do przetopienia z żeliwa lub stali	

EB – emisje bezpośrednie

2601 12 00 – Aglomerowane rudy i koncentraty żelaza, inne niż wyprażone piryty żelazowe	
7301 – Ścianka szczelna z żeliwa lub stali, nawet drążona, tłoczona lub wykonana z połączonych elementów; spawane, zgrzewane kątowniki, kształtowniki i profile, z żeliwa lub stali	EB
7302 – Elementy konstrukcyjne torów kolejowych lub tramwajowych, z żeliwa lub stali: szyny, odbojnice i szyny zębate, iglice zwrotnicowe, krzyżownice, pręty zwrotnicowe i pozostałe elementy skrzyżowań, podkłady kolejowe, nakładki stykowe, siodełka szynowe, kliny siodełkowe, podkłady szynowe, łapki mocujące, płyty podstawowe, ciężna i pozostałe elementy przeznaczone do łączenia lub mocowania szyn	EB
7303 00 – Rury, przewody rurowe i profile drążone, z żeliwa	EB
7304 – Rury, przewody rurowe i profile drążone, bez szwu, żelazne (inne niż żeliwne) lub ze stali.	EB
7305 – Pozostałe rury i przewody rurowe (na przykład spawane, zgrzewane, nitowane lub podobnie zamykane), o przekroju poprzecznym w kształcie koła, których zewnętrzna średnica przekracza 406,4 mm, z żeliwa lub stali	EB

Źródło: CBAM: <https://eur-lex.europa.eu/legal-content/PL/TXT/PDF/?uri=CELEX:32023R0956; 16.06.2023>



CBAM – TOWARY – KODY CN

Zeliwo i stal **EB**

7306 – Pozostałe rury, przewody rurowe i profile drążone, z żeliwa lub stali (na przykład z otwartym szwem lub spawane, zgrzewane, nitowane lub podobnie zamykane)

7307 – Łączniki rur lub przewodów rurowych (na przykład złączki nakrętne, kolanka, tuleje), z żeliwa lub stali

7308 – Konstrukcje (z wyłączeniem budynków prefabrykowanych objętych pozycją 9406) i części konstrukcji (na przykład mosty i części mostów, wrota śluz, wieże, maszty kratowe, dachy, szkielety konstrukcji dachów, drzwi i okna oraz rany do nich, progi drzwiowe, okiennice, balustrady, filary i kolumny), z żeliwa lub stali; płyty, pręty, kątowniki, kształtowniki, profile, rury i tym podobne, przygotowane do stosowania w konstrukcjach, z żeliwa lub stali

7309 00 – Zbiorniki, cysterny, kadzie i podobne pojemniki na dowolny materiał (inny niż sprężony lub skroplony gaz), z żeliwa lub stali, o pojemności przekraczającej 300 l, nawet pokryte lub izolowane cieplnie, ale niewyposażone w urządzenia mechaniczne lub termiczne

7310 – Cysterny, beczki, bębny, puszki, skrzynki i podobne pojemniki na dowolny materiał (inny niż sprężony lub skroplony gaz), z żeliwa lub stali, o pojemności nieprzekraczającej 300 litrów, nawet pokryte lub izolowane cieplnie, ale niewyposażone w urządzenia mechaniczne lub termiczne

7311 00 – Pojemniki na sprężony lub skroplony gaz, z żeliwa lub stali

7318 – Wkręty, śruby, nakrętki, wkręty do podkładów, haki gwintowane, nity, zawłeczki, przetyczki, podkładki (włącznie z podkładkami sprężystymi) i podobne artykuły, z żeliwa lub stali

7326 – Pozostałe artykuły z żeliwa lub stali

Chemikalia **EB**

Kod CN	Gaz cieplarniany
2804 10 00 – Wodór	Dwutlenek węgla

Źródło: CBAM: <https://eur-lex.europa.eu/legal-content/PL/TXT/PDF/?uri=CELEX:32023R0956; 16.06.2023>



CBAM – TOWARY – KODY CN

Aluminium **EB**

Kod CN	Gaz cieplarniany
7601 – Aluminium nieobrobione plastycznie	Dwutlenek węgla i perfluorowęglowodory
7603 – Proszki i płatki aluminium	Dwutlenek węgla i perfluorowęglowodory
7604 – Sztaby, pręty i kształtowniki, z aluminium	Dwutlenek węgla i perfluorowęglowodory
7605 – Druć aluminiowy	Dwutlenek węgla i perfluorowęglowodory
7606 – Blachy grube, cienkie oraz taśma, o grubości przekraczającej 0,2 mm, z aluminium	Dwutlenek węgla i perfluorowęglowodory
7607 – Folia aluminiowa (nawet zadrukowana lub na podłożu z papieru, tkaniny, tworzyw sztucznych lub podobnych materiałów podłożowych), o grubości (z wyłączeniem dowolnego podłoża) nieprzekraczającej 0,2 mm	Dwutlenek węgla i perfluorowęglowodory
7608 – Rury i przewody rurowe, z aluminium	Dwutlenek węgla i perfluorowęglowodory
7609 00 00 – Łączniki rur lub przewodów rurowych (na przykład złączki nakrętne, kolanka, tuleje), z aluminium	Dwutlenek węgla i perfluorowęglowodory

7610 – Konstrukcje z aluminium (z wyłączeniem budynków prefabrykowanych objętych pozycją 9406) i części takich konstrukcji (na przykład mosty i części mostów, wieże, maszty kratowe, dachy, szkielety konstrukcji dachów, drzwi i okna oraz rany do nich i progi drzwiowe, balustrady, filary i kolumny); płyty, pręty, kształtowniki, rury i temu podobne, z aluminium, przygotowane do stosowania w konstrukcjach

7611 00 00 – Zbiorniki, cysterny, kadzie i podobne pojemniki, z aluminium, na dowolny materiał (inny niż sprężony lub skroplony gaz), o pojemności przekraczającej 300 litrów, nawet pokryte lub izolowane cieplnie, ale niewyposażone w urządzenia mechaniczne lub termiczne

7612 – Beczki, bębny, puszki, skrzynki i podobne pojemniki, z aluminium (włączając sztywne lub składane pojemniki rurowe), na dowolny materiał (inny niż sprężony lub skroplony gaz), o pojemności nieprzekraczającej 300 litrów, nawet pokryte lub izolowane cieplnie, ale niewyposażone w urządzenia mechaniczne lub termiczne

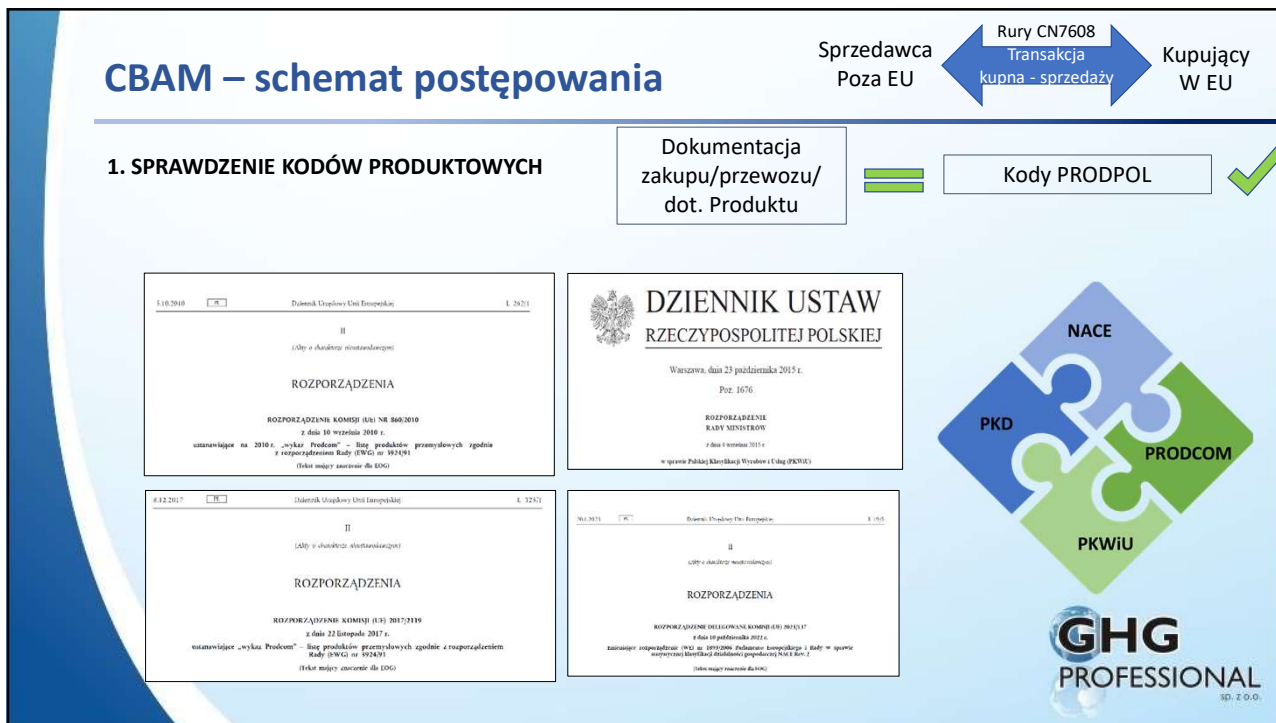
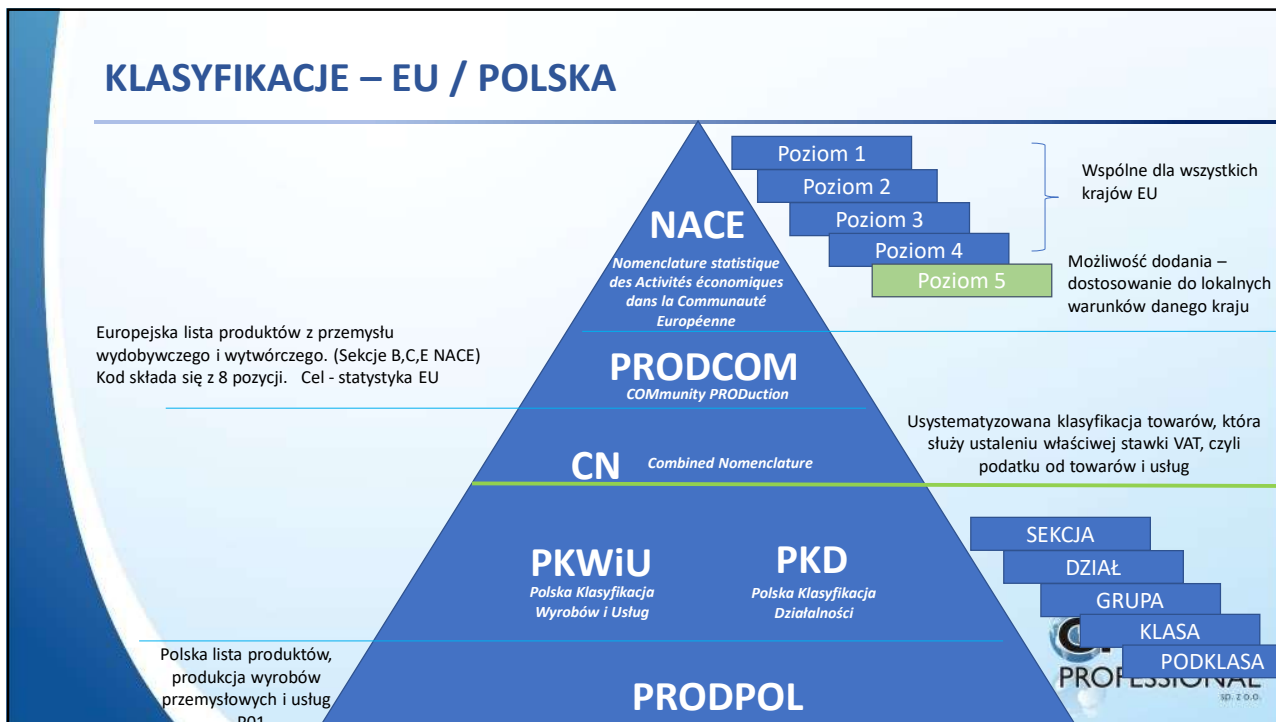
7613 00 00 – Pojemniki z aluminium na sprężony lub skroplony gaz

7614 – Splotki, kable, taśmy plecione i temu podobne, z aluminium, nieizolowane elektrycznie


7616 – Pozostałe artykuły z aluminium

Źródło: CBAM: <https://eur-lex.europa.eu/legal-content/PL/TXT/PDF/?uri=CELEX:32023R0956; 16.06.2023>





CBAM – STRONY BIORĄCE UDZIAŁ W PROCESIE

UPOWAŻNIENI ZGŁASZAJĄCY CBAM	ORGANY CELNE	KOMISJA EUROPEJSKA	WŁAŚCIWE ORGANY
 <p>Upoważnieni zgłaszający CBAM - W okresie przejściowym odgrywają kluczową rolę w procesie administrowania CBAM</p> <p>Są to importerzy lub pośredni przedstawiciele celni odpowiedzialni za:</p> <ul style="list-style-type: none"> • przekazywanie niezbędnych informacji, • deklaracji CBAM oraz • wypełnianie obowiązków sprawozdawczych i finansowych. <p>Od 2026 r. importerzy i pośredni przedstawiciele celni muszą ubiegać się o status upoważnionego zgłaszającego CBAM i przekazywać dokładne informacje dotyczące importowanych ilości, wbudowanych emisji i certyfikatów CBAM, które mają zostać zwrócone.</p>			

Źródło: Materiały szkoleniowe : customs-taxation.learning.europa.eu



CBAM – ROLA UCZESTNIKÓW PROCESU - IMPORTER

ZASADY DLA PRZEDSTAWICIELI



IMPORTER



BRAK REPREZENTACJI PRZEZ INNYCH WŁASNY IMPORT



BEZPOŚREDNI PRZEDSTAWICIEL CELNY (STATUS: DEKLARANT CELNY)



POŚREDNI PRZEDSTAWICIEL CELNY (STATUS: IMPORTER)

IMPORTER JEST DEKLARANTEM SPRAWOZDANIA / RAPORTU CBAM

IMPORTER LUB POŚREDNI PRZEDSTAWICIEL CELNY MOŻE BYĆ DEKLARANTEM CBAM

PODLEGA

OBOWIĄZKOM

SPRAWOZDAWCZYM



CBAM – STRONY BIORĄCE UDZIAŁ W PROCESIE

UPOWAŻNIENI ZGŁASZAJĄCY CBAM

ORGANY CELNE

KOMISJA EUROPEJSKA

WŁAŚCIWE ORGANY



Organy Celne - są uprawnione do przeprowadzania kontroli przywożonych towarów i upewnienia się, że osoba przywożąca towary jest upoważnionym zgłaszającym CBAM.

Organy celne informują importerów i pośrednich przedstawicieli celnych o ich obowiązkach sprawozdawczych.



Źródło: Materiały szkoleniowe ; customs-taxation.learning.europa.eu

CBAM – STRONY BIORĄCE UDZIAŁ W PROCESIE

UPOWAŻNIENI ZGŁASZAJĄCY CBAM

ORGANY CELNE

KOMISJA EUROPEJSKA

WŁAŚCIWE ORGANY

Komisja Europejska – ma centralną rolę w administrowaniu CBAM.



Komisja w ścisłej współpracy z państwami członkowskimi UE i Parlamentem Europejskim określi ogólne ramy, zasady i wytyczne związane z wdrażaniem CBAM.

W tym celu opracowano rejestr przejściowy CBAM, który jest zarządzany przez Komisję. Przed zakończeniem okresu przejściowego Komisja wykorzysta informacje zawarte w raportach CBAM do ogólnej analizy, aby docelowo doprecyzować i sfinalizować metodologię obliczania emisji wbudowanych, a także znaleźć synergie z istniejącymi schematami monitorowania.

Przegląd zapewni również większą jasność co do funkcjonowania i wpływu mechanizmu CBAM.

Od 2026 r. rejestr przejściowy CBAM stanie się rejestrem CBAM, który będzie platformą do składania rocznych deklaracji CBAM.



Źródło: Materiały szkoleniowe ; customs-taxation.learning.europa.eu

CBAM – STRONY BIORĄCE UDZIAŁ W PROCESIE

UPOWAŻNIENI ZGŁASZAJĄCY CBAM

ORGANY CELNE

KOMISJA EUROPEJSKA

WŁAŚCIWE ORGANY



Właściwe organy

Każde państwo członkowskie UE odgrywa ważną rolę we wdrażaniu CBAM w ramach swojej jurysdykcji.

- Od 2025 r. właściwe organy będą odpowiedzialne za przyznawanie autoryzowanego statusu deklaracji CBAM.
- Począwszy od 2026 r. będą one nadzorować nabywanie i umarzanie certyfikatów CBAM.
- Właściwe organy zapewnią egzekwowanie obowiązku w oparciu o przegląd przez Komisję Europejską przedłożonych raportów CBAM dotyczących deklaracji CBAM.
- Właściwe organy współpracują z Komisją Europejską w celu zapewnienia spójnego wdrożenia CBAM w całej UE.

Źródło: Materiały szkoleniowe; customs-taxation.learning.europa.eu



CBAM - ORGANY KRAJOWE (NCA)

Organy Krajowe będą w szczególności odpowiedzialne za:

- udzielanie zezwoleń importerom mającym siedzibę w ich państwach członkowskich do dostępu do przejściowego rejestru CBAM.

PL	National Centre for Emissions Management KOBIZE Website https://www.kobize.pl/
----	--



Rejestr przejściowy CBAM

- stanie się dostępny dla zgłaszających i wszystkich właściwych organów w UE
- stanie się w pełni operacyjny na początku listopada 2023 r.
- z odpowiednim wyprzedzeniem ma dać importerom czas aby mogli złożyć pierwsze raporty **do dnia 31.01.2024 r.**
- Lista krajowych organów będzie regularnie aktualizowana w miarę zgłaszania ich Komisji a także zostanie udostępniona w rejestrze przejściowym CBAM.
- Publikacja tej listy w Dzienniku Urzędowym nastąpi pod koniec października 2023 r. października 2023 r.



CBAM – RAPORTOWANIE W OKRESIE PRZEJŚCIOWYM

PRZED 31 GRUDNIA 2025 – CZYLI W OKRESIE PRZEJŚCIOWYM



- CBAM koncentruje się na monitorowaniu i raportowaniu.
- NIE WIĄŻE SIĘ TO Z ŻADNYM DOSTOSOWANIEM FINANSOWYM ANI Z POTRZEBĄ ZAKUPU CERTYFIKATÓW CBAM.

Celem jest zapewnienie płynnego i nieprzerwanego wdrożenia mechanizmu.

Importerzy towarów objętych mechanizmem CBAM lub ich wyznaczeni przedstawiciele celni muszą składać **kwartalne raporty CBAM** przedstawiające **emisje wbudowane** związane z importowanymi towarami, a także wszelkie opłaty emisyjne należne w państwie pochodzenia towarów.

Począwszy od 1 stycznia 2025 r. i w celu przygotowania się do pełnego wdrożenia CBAM, importerzy lub przedstawiciele celni mogą ubiegać się o status upoważnionego zgłaszającego CBAM.

Wnioski należy składać w swoim państwie członkowskim



Źródło: Materiały szkoleniowe; customs-taxation.learning.europa.eu

CBAM - RAPORTOWANIE W OKRESIE PRZEJŚCIOWYM



Brak certyfikatów CBAM



Brak weryfikacji emisji przez akredytowanego weryfikatora EU

SPRAWOZDANIE CBAM zawiera

- W latach 2024-2025 obowiązki importerów ograniczają się do corocznego raportowania CBAM
- Od 1 stycznia 2026 r. konieczne stanie się nabywanie certyfikatów emisyjnych CBAM.

całkowitą ilość każdego rodzaju towarów, wyrażoną w:

[MWh] Megawatogodziny - Energia elektryczna

w tonach [t] w przypadku innych towarów, określoną dla każdej instalacji wytwarzającej towary w państwie pochodzenia

rzeczywisty całkowity poziom emisji wbudowanych obliczony zgodnie z metodą określoną w załączniku IV

t Co₂e / MWh – dla EE

t Co₂e / t – dla innych towarów

całkowite emisje pośrednie

opłatę emisyjną należną w państwie pochodzenia za emisje wbudowane w towary przywożone



DEKLARACJA CBAM

DEKLARACJA CBAM - (art. 6, Rozporządzenia 2023/956)

„Do dnia **31 maja** każdego roku, a po raz pierwszy w **roku 2027 na rok 2026**, każdy upoważniony zgłaszający CBAM składa za pośrednictwem rejestru CBAM deklarację CBAM za poprzedni rok kalendarzowy”

DEKLARACJA CBAM
zawiera

„Upoważniony zgłaszający CBAM przechowuje rejestry, do końca czwartego roku po roku, w którym złożono lub w którym należało złożyć deklarację CBAM”

całkowitą ilość poszczególnych rodzajów towarów przywiezionych w poprzednim roku kalendarzowym

Energia elektryczna – [MWh]
Megawatogodziny

Inne towary – [t] Tony

całkowity poziom emisji wbudowanych związanych z towarami wyrażony w:

t Co₂ e / MWh – dla EE

t Co₂ e / t – dla innych towarów

całkowitą liczbę certyfikatów CBAM, które mają zostać przekazane do umorzenia

kopie sprawozdań z weryfikacji wydanych przez akredytowanego weryfikatora

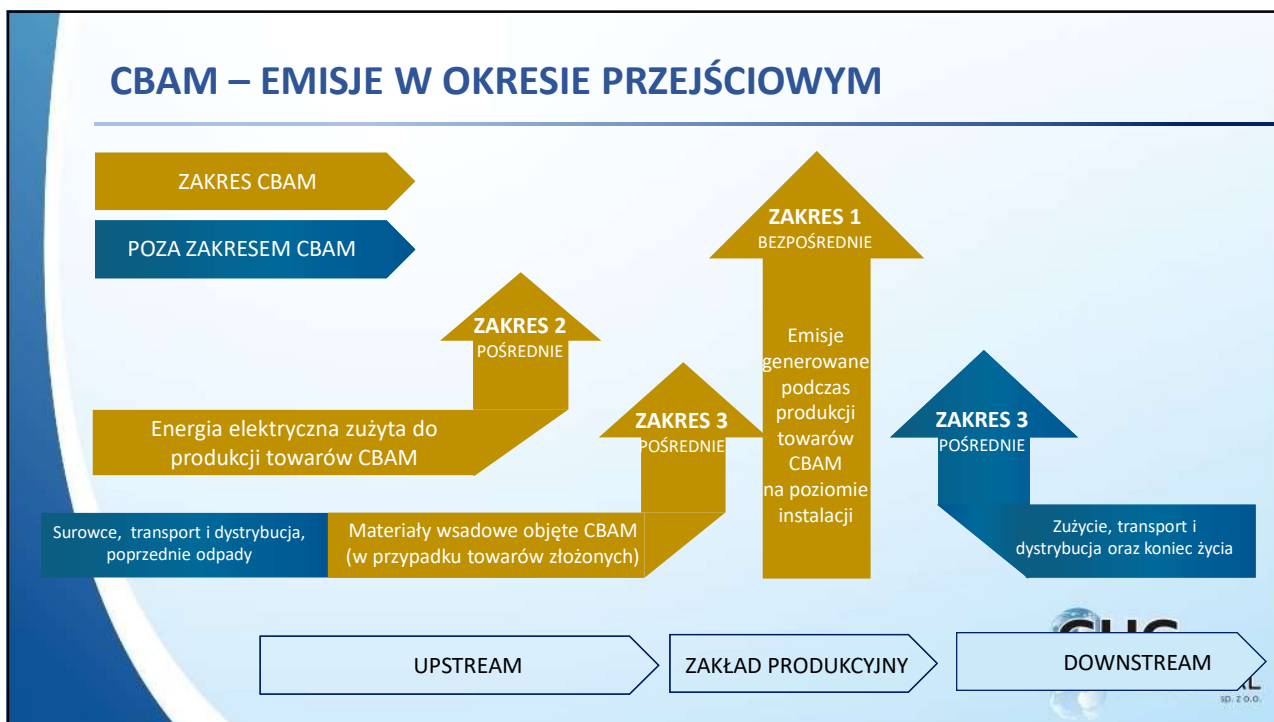


CERTYFIKAT CBAM

- Państwo członkowskie sprzedaje certyfikaty CBAM na wspólnej centralnej platformie upoważnionym zgłaszającym CBAM mającym siedzibę w tym państwie członkowskim
- Informacje o sprzedaży, odkupie i anulowaniu certyfikatów CBAM znajdujące się na wspólnej centralnej platformie są przenoszone do rejestru CBAM na koniec każdego dnia roboczego
- Certyfikaty CBAM sprzedaje się upoważnionym zgłaszającym CBAM po cenie obliczonej zgodnie z art. 21. (Komisja oblicza cenę certyfikatów CBAM jako średnią cen rozliczenia aukcji uprawnień w ramach EU ETS na platformie aukcyjnej w odniesieniu do każdego tygodnia kalendarzowego.)
- Komisja zapewnia, aby każdemu certyfikатовi CBAM nadano niepowtarzalny numer identyfikacyjny w momencie utworzenia certyfikatu. Komisja rejestruje taki niepowtarzalny numer identyfikacyjny oraz cenę i datę sprzedaży certyfikatu CBAM w rejestrze CBAM na rachunku upoważnionego zgłaszającego CBAM dokonującego zakupu tego certyfikatu.



CBAM – EMISJE W OKRESIE PRZEJŚCIOWYM



CBAM – schemat postępowania

Sprzedawca Poza EU ← Rury CN7608 Transakcja kupna - sprzedaży → Kupujący W EU

1. SPRAWDZENIE KODÓW PRODUKTOWYCH

Dokumentacja zakupu/przewozu/dot. Produktu



Kody PRODPOL



2. SPRAWDZENIE DOKUMENTÓW CELNYCH

Kod CN
Dokumenty celne



Kod CN
Dokumenty zakupu & kod PRODPOL



3. W PRZYPADKU RÓŻNIC – USTALIĆ KTÓRY KOD JEST POPRAWNY

4. ZGODNIE Z DOKUMENTACJĄ POTWIERDZIĆ KTO JEST IMPORTEREM - (JAKIE MAMY OBOWIĄZKI)

5. KONTAKT ZE SPRZEDAWCĄ SPOZA EU, OŚWIADCZENIE DOT. EMISJI

6. USTALIĆ ZAKRESU RAPORTU KWARTALNEGO

7. USTALIĆ SYSTEMOWE PODEJŚCIE DO PROCESU: odpowiedzialności, procedury, instrukcje, zapisy i zestawienia, kontrole wewnętrzne, deklaracje, raportowanie wewnętrzne i zewnętrzne itp..

8. WERYFIKACJA RAPORTÓW

CBAM – Formularze

A. Sheet "A_InstData" - General information, production processes and purchased precursors

1 Reporting period

Start: [] End: []

Please enter here the starting date and the end date of the reporting period to which all data entered in this communication template refers to. For example, if you want to report data based on the whole calendar year 2023, the starting date would be 1.1.2023 and the end date 31.12.2023.
It is important that all data entered in this template (embedded emissions, carbon price data, product properties, etc.) all relate to that same reporting period entered above.

2 About the installation

i. Name of the installation (optional)
ii. Name of the installation (English name)
iii. Street, Number
iv. Economic activity
v. Post code
vi. P. O. Box
vii. City
viii. Country
ix. UBL/LOCODE
x. Coordinates of the main emission source (latitude)
xi. Coordinates of the main emission source (longitude)
xii. Name of authorized representative
xiii. Email
xiv. Telephone

3 Verifier of the report – only if available and not required during transitional period

(a) Name and address of the verifier of this report:
i. Company Name
ii. Street, Number
iii. City
iv. Postcode/ZIP
v. Country

(b) Authorised representative of the verifier:
The nominated person should be familiar with this report. Ideally it is the lead verifier involved with this report.
i. Name
ii. Email address
iii. Telephone number

B. Sheet "B_Emission" - Installation's emission at source stream and emission source level

Please enter the following information for each emission source (ES) and for each production process (PP) within the installation.

ES/PP	Activity	Unit	Value	Unit	Value	Unit	Value	Unit	Value	Unit	Value	Unit	Value	Unit	Value

C. Sheet "C_Emissions&Energy" - Installation-level GHG emissions and energy consumption

1 Fuel balance

Please enter in the table below the amount of energy consumed for each use type.
Fuel input for all CBAM production processes (including processes produced within the installation), either directly or via the production of measurable heat (e.g. steam) with the exception of fuel for electricity.
Fuel input for electricity production.
Fuel input for all non-CBAM production processes, either directly or via the production of measurable heat (e.g. steam).

Fuel balance	Unit	Total fuel input	Direct fuel for CBAM goods	Fuel for electricity	Direct fuel for non-CBAM goods	Rest
i. From sheet "B_Emission"	TJ					
ii. Internal entries	TJ					
iii. Results	TJ					

2 Greenhouse gas emissions balance & information on data quality

(a) GHG balance by type of GHG
Values below will be filled automatically from entries in sheet "B_Emission". If entries made in that sheet are incomplete, please enter the total emissions figures manually under ii to override automatic results displayed under i.

Installation level data	Unit	Total CO2 emissions	Biomass emissions	Total N2O emissions	Total PFC emissions	Total direct emissions	Total indirect emissions	Total emissions
i. From sheet "B_Emission"	tCO2e							
ii. Manual entries	tCO2e							
iii. Results	tCO2e							

(b) GHG balance by type of monitoring methodology

Źródło: https://taxation-customs.ec.europa.eu/carbon-border-adjustment-mechanism_en#resources



CBAM – ROLE UCZESTNIKÓW PROCESU



Źródło: Materiały szkoleniowe ; customs-taxation.learning.europa.eu



CBAM – RAPORTOWANIE W SYSTEMIE

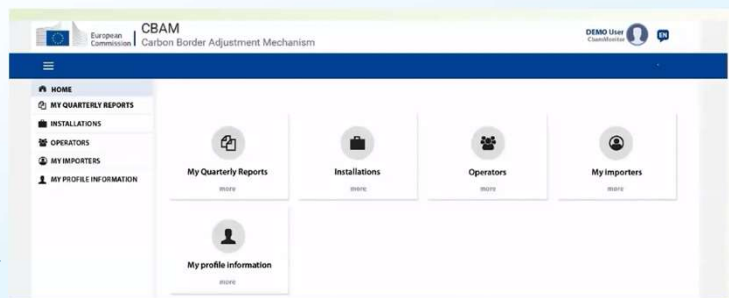
RAPORTOWANIE W REJESTRZE CBAM – OKRES PRZEJŚCIOWY

OKREŚL ZAKRES TOWARÓW

OKREŚL OKRES SPRAWOZDAWCZY

OKREŚL DANE DO ZGŁOSZENIA

PODAJ DANE NT. UISZCZONYCH OPŁAT W KRAJU POCHODZENIA



Pytania i dyskusja

wiktor.krawczyk@ghg-professional.pl

joanna.kruszewska@ghg-professional.pl



DZIĘKUJEMY ZA UWAGĘ

